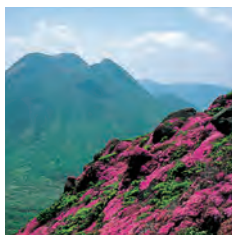
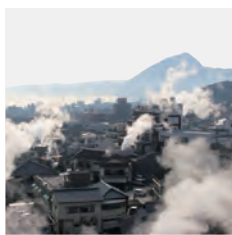


溫泉的
湧出量、源泉數
均為
日本第一!!



溫泉縣大分導遊書

幫助您的
大分之旅

大分小幫手

日本一のおんせん県おおいた  味力も満載



如此美妙的抒放感！

絕景露天溫泉

山、草原、海、市區……
能泡湯欣賞的
各色美景
盡在此處。



／坐落於雄偉由布岳的懷抱當中！／
山之飯店夢想園

位於由布院盆地高處的熱門旅館內的溫泉。眼前展開由布岳雄偉景觀的露天溫泉，男湯面積165㎡，女湯面積達248㎡大的驚人規模！春季可賞綠葉、秋季可觀紅葉、冬季亦有雪景，在此欣賞隨四季變換的景致。

● 由布市湯布院町川南1243 ☎ 0977-84-2171



／讓人不由地大口深呼吸！／
久住高原小屋

眼前無垠的草原、遙望阿蘇五岳與祖母山系的群山，能將壯麗全景盡收眼底的溫泉。除了大浴場外，還有包租的私人湯屋。

● 竹田市久住町白丹7571-23 ☎ 0974-64-3111



／邊泡溫泉邊賞瀑布！／
夢幻之鄉春夏秋冬

這是名副其實的可讓您以五感盡情體驗四季變換的溫泉設施。浴池旁有瀑布流淌下來的包租露天浴池亦十分受歡迎。

● 別府市堀田6組 ☎ 0977-25-1126



／壓力一掃而空！／
**杉乃井大飯店
絕景露天浴池 棚湯**

佇立於別府高地的飯店內的露天溫泉。可眺望溫泉煙霧裊裊升天的市區與別府灣。也推薦於夕陽西沉時刻入場泡湯。

● 別府市觀海寺1
☎ 0977-24-1141

／都會當中的綠洲！／
城市天空SPA

位於JR大分站大樓，離地80m，高度位居日本前列的樓頂露天溫泉。置身於城鎮中，從大分市區能將山海美景一覽無餘。並設有水療溫泉及書吧。

● 大分市要町1-14
JR大分CITY19-21F
☎ 097-513-2641



／盡享別墅氛圍！／
**Resonate Club
Kuju**

坐落於阿蘇九重國立公園內，可盡享大自然的度假飯店。草原迎面吹來的宜人徐風，還可體驗茶褐色的優質溫泉。

● 竹田市久住町有氏1773
☎ 0974-76-1223



／傲擁多種泉質與動人景觀！／
九重星生飯店

可瞭望九重連山的阿蘇九重國立公園內的飯店內的大型露天溫泉「山惠之湯」。有大自然環抱，可在男女共16個種類豐富的浴池中，盡情享受硫磺泉及酸性綠礬泉等4種源泉直流天然溫泉。

● 九重町田野230 ☎ 0973-79-3111

備受矚目的效能！

以效能自豪的溫泉

泉質豐富的大分縣
獨有的多元效能。
不妨從中找尋
深得己心的泉質吧！

美肌
效果

徹底清淨 /

明礬湯之里

別府市明礬6 ☎ 0977-66-8166

別府
獨有的
入浴方法！

「雙湯巡訪」
倍增溫泉效果！

「雙湯巡訪」指的是前往兩種不同泉質的溫泉泡湯，以達相乘效果。共計10種泉質當中，坐擁7種泉質的「別府獨家」泡湯樂趣。如欲獲得美肌效果，建議在明礬溫泉的「硫磺泉」清洗毛孔內的污垢後，再前往鐵輪溫泉富含「偏矽酸」的溫泉潤澤保濕。此外「砂湯」用溫泉加熱的砂包覆身體「蒸湯」則是躺在名為「石萐蒲」的藥草上薰蒸身體，可促成大量出汗，排毒效果絕佳！

潤澤保濕 /

葫蘆溫泉

別府市鐵輪159-2 ☎ 0977-66-0527

排毒
效果

身體由內暖到外 /

竹瓦溫泉

別府市元町16-23 ☎ 0977-23-1585

出汗提升代謝 /

鐵輪蒸湯

別府市鐵輪上1組 ☎ 0977-67-3880

竹田市 碳酸泉溫泉館、露天浴場



碳酸泉溫泉館 外觀



緩緩包覆肌膚的
碳酸氣泡！

湧出全日本罕見的高濃度碳酸泉！ /

長湯溫泉

長湯溫泉湧出在全日本約3,100座溫泉地當中僅佔0.6%的「碳酸泉」。可感受溶於泉水的碳酸氣泡緩緩包覆肌膚，具有促進血液循環、美肌效果，廣受女性歡迎。

碳酸泉溫泉館

竹田市直入町長湯7676-2 ☎ 0974-75-2620

飲用也有效！ /

飲用泉

溫泉療養之一，「飲用」溫泉。飲用泉的適應症可根據泉質分為腸胃機能系統、代謝機能系統、造血機能系統三大類。大分縣內約有140座認可的供公眾飲用的「飲用泉」。

※參考文獻：《溫泉縣大分縣點30調查書》(公益社團法人大分縣藥劑師會發行)

竹田市 長湯溫泉療養文化館(御前湯)



湯布院的秘湯 /

塚原溫泉

強酸性的
溫泉！

位於伽藍岳山腰的塚原溫泉是享譽「日本三大藥湯」的名湯。鐵離子含量位居日本第一，酸性度之高與鋁離子量位居第二，擁有舉凡全日本也極為罕見的貴重泉質。還可參觀附近天然地獄的火山口。

塚原溫泉 火口乃泉

由布市湯布院町塚原1235 ☎ 0977-85-4101

豐富多元的效能及樂趣！ /

九重「夢」溫泉鄉

湧出多數溫泉的九重地區散布著多種泉質的溫泉，因此享譽九重「夢」溫泉鄉之名。其中之一的「筋湯捶打湯大浴場」擁有泉水從約3m高處傾注而下的「日本第一捶打湯」，可刺激穴道，消除肩膀痠痛！

筋湯捶打湯大浴場

九重町湯坪筋湯 ☎ 0973-73-5505 (九重町觀光協會)

九重町 筋湯捶打湯大浴場



這正是所謂的溫泉天堂！

個性派溫泉

真不愧是大分縣。
風格多元、各具特色
的多種溫泉，
在他縣想泡都泡不到。

十足的戶外風格！
旅館 福元屋

著名的「壁湯天然洞窟溫泉」是在自然岩壁湧出的溫泉與河川間興建障壁而成的露天溫泉，戶外風格十足。還擁有過去仙女曾居住於此的傳說。每到6月左右，還可浸泡於浴池當中鑑賞螢火蟲飛舞，置身夢幻氣氛享受泡湯。

📍 九重町大字町田62-1 ☎ 0973-78-8754



以溫泉培育的酵素風呂/
溫活沙龍Kaju

以100%純米糠・溫泉培育的酵素風呂・酵素發酵時自然發熱，能徹底溫熱身體。原料是米糠，讓肌膚光滑無比！

📍 別府市上原町8-18
☎ 0977-51-5886



文豪也曾造訪的金黃色溫泉/
釜之口溫泉共同浴場

文豪 川端康成也曾造訪的溫泉鄉。金黃色的濁湯主要是包含鐵質與數種金屬的碳酸氫鹽泉，由於成分濃，因此周圍的岩石也受其影響而變色。

📍 九重町田野釜之口
☎ 0973-73-5505 (九重町觀光協會)



爬山才能到
法華院溫泉山莊

位於九重連山山腰海拔1,300m處的山間小屋溫泉旅館。距離登山口步程約2小時。疲倦時所泡的舒適溫泉，是登山者獨享的特權！

📍 竹田市久住町有氏1778
☎ 090-4980-2810



出浴後的爽快感！冷水溫泉/
寒之地獄旅館

自江戶時代末期以來以「冷泉」聞名的旅館。除了可享受13~14°C的冷泉外，還設有以木柴加溫的溫泉。混浴需穿著泳衣入浴。據說擁有治風濕性關節炎與跌打損傷的效果。

📍 九重町田野257 ☎ 0973-79-2124



三溫暖之城豐後大野/
戶外三溫暖體驗

在雖是溫泉縣大分卻「沒有溫泉」的豐後大野市，能享受到充分利用大自然的戶外三溫暖。清流及水中鐘乳洞等是豐後大野市特有的避暑降溫景點！詳情請參閱網站！

☎ 0974-22-1001 (豐後大野市商工觀光課)



【番外篇】

別府地獄巡遊

別府的鐵輪、龜川地區分布著源泉噴氣與熱水從地底猛烈噴出的7座地獄(海地獄、鬼石坊主地獄、灶地獄、鬼山地獄、白池地獄、血池地獄、龍卷地獄)，尤其是色彩與形態備受好評的「海地獄」、「血池地獄」、「白池地獄」、「龍卷地獄」被指定為日本國家名勝。巡遊這7座地獄，推薦搭乘定期觀光巴士前往(事先預約制)，十分方便。

📍 別府市鐵輪559-1
☎ 0977-66-1577 (別府地獄公會)



海地獄



血池地獄



白池地獄



龍卷地獄



透過品嚐實際感受！溫泉效果 地獄蒸

根據日本江戶時代的古文獻記載，此一傳統烹調法自古就在鐵輪一帶十分普及。將食材放在竹漚水盤上，放進又名「地獄蒸鍋」的鍋中，以大量蒸氣緩緩蒸煮。此一烹調法能引出食材原有美味、甜味，並去除多餘油脂等，是備受關注的養生烹調法。



大分豐後牛

霜降油花細緻，入口即化的全日本頂級黑毛和種。只有在大分得天獨厚的自然環境中以最長時間肥育出的牛才被認定為「大分豐後牛」。在全國和牛能力共進會榮獲內閣總理大臣獎等，被評為肉牛的最高傑作。近年在大分縣和牛歷史迎接百年里程碑之際，更開展新品牌「大分和牛」。

大分縣內各地



美味 滿點！ 美食寶庫 大分縣！！

大分縣豐碩的
自然環境
所孕育的山珍海味。
敬請品味
溫泉縣自傲的
極致美食。

關竹筴魚、關鯖魚

於瀨戶內海與太平洋交匯的豐後水道，由大分縣漁業協同公會佐賀關分店的漁夫，以魚竿垂釣捕獲的真竹筴魚、真鯖魚。捕獲與出貨時均進行徹底的品質管理。

大分市



城下鯨魚

於日出町的別府灣城下海岸捕獲的鯨魚。在江戶時代曾為進獻將軍的貴重食材。

日出町



臼杵河豚

臼杵河豚由於新鮮而難以切薄片，因此切為厚片是其最大的特色。冬季自然不在話下，夏季也能美味品嚐。

臼杵市



豐後鮭魚 橫網

於豐後水道清澈的水質環境下，使用專用的餌食，比起其他產地多花費1年以上孕育而成的黑鮭魚。

津久見市

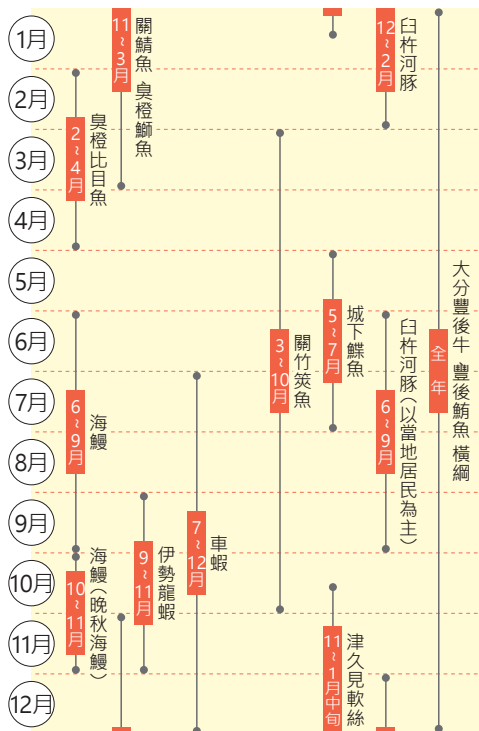


伊勢龍蝦

伊勢龍蝦捕撈解禁的9月至11月底，舉辦「東九州伊勢龍蝦海道」活動，在大分縣佐伯市到宮崎縣延岡市的沿海岸店舖能品嚐到新鮮伊勢龍蝦料理。

佐伯市

【時令食材 日曆】



臭橙鱈魚、臭橙比目魚

魚餌添加至大分縣產量冠居日本的“臭橙”所孕育出的品牌魚。特色在於其無腥臭的清爽口味。

縣南地區



姬島車蝦

以徹底管理的生育環境，講究的餌食所孕育出的姬島車蝦，無論品質、口味均出類拔萃，養殖規模與生產量均位居日本前列。

姬島村



海鰻

作為高級魚為人所知的海鰻。運用小型機船底曳網或延繩釣魚等方式，從中津市至佐伯市各地，幾乎整個大分縣內均可捕獲。

大分縣內各地



津久見軟絲

在為數不多的花枝品種當中，由於具有獨特的甜味與口感，因此享譽“花枝之王”的美名，被視為高級食材。

津久見市



石橋

日本第一與第二的美麗拱橋 /

出會橋・轟橋

橫跨奧岳川の兩座石橋，在拱型石橋當中，墩距位居日本第一的「轟橋」的下方就是位居日本第二的「出會橋」，兩橋並排。覆蓋壁面的綠葉與秋季紅葉的色彩等，點綴出隨四季變遷的特色美景。

豐後大野市清川町轟・平石



名匠所留下之石橋代表作 /

鳥居橋

名匠松田新之助於1916年所興建的5座橋拱石橋。擁有「石橋的貴婦人」的別名。

宇佐市院內町香下

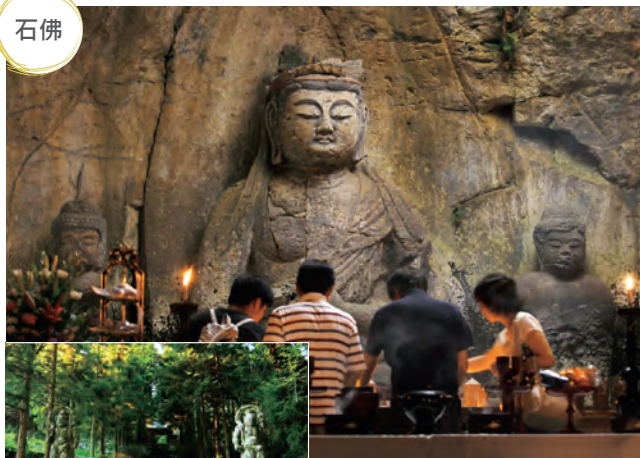
橋長與橋拱數居日本之冠！ /

耶馬溪橋

橋長116m・8個連續橋拱，是擁有長度與拱形數兩項日本第一的石橋，被指定為日本國家重要文化財產。

中津市本耶馬溪町曾木

石佛



國東的象徵
散發出莊嚴氣氛的仁王像 /

兩子寺仁王像

佇立於六鄉滿山的總持寺「兩子寺」境內，國東半島最大規模的仁王像。也是知名賞楓景點。

國東市安岐町兩子1548

日本代表性的石佛群 /

國寶 白杵石佛

據說雕刻於平安時代至鎌倉時代，為日本代表性的石佛群。其規模、數量及品質均獲得高度評價。磨崖佛是日本首度被指定的國寶，亦是九州首件被指定為國寶的雕刻。

白杵市深田804-1

地質公園



姬島村



豐後大野市 原尻瀑布

大分姬島地質公園

姬島是因大約30萬年前開始的火山活動形成的4座小島由砂洲連接在一起的一個島嶼，以日本國家指定天然紀念物「姬島的黑曜石產地」為首，有7座火山與地層變形構造，還在此地發掘出大象化石等。活用自然、傳統、歷史、文化等地域資源，投入地域振興與教育活動。

大分豐後大野地質公園

豐後大野市擁有多元地形、地質，距今9萬年前阿蘇火山爆發，火山碎屑流冷卻後形成熔結凝灰岩，營造出瀑布、溪谷等獨特地形，景觀雄偉。此外，也有眾多石造文化財產，巧妙利用大量熔結凝灰岩打造磨崖佛、石橋等。

國立公園

阿蘇九重國立公園

~草原的氣息、火山的呼吸。
涼風習習的感動大地~

世界屈指可數的阿蘇破火山口、九重連山及由布、鶴見岳的火山群，以及其周圍不斷以放牧、燒山等方式，維持其自然風貌的壯闊草原。九重山群初夏有深山霧島杜鵑，秋有紅葉，冬有霧冰等四季更迭的自然景觀，還坐擁眾多長途步行路線、湧水地與溫泉，可親身體會大自然的恩寵。



阿蘇九重國立公園

六鄉滿山文化

神即佛，佛即神...。於宇佐神宮誕生的八幡信仰與古代佛教融合，衍生出「神佛習合」的罕見文化。其後，傳說為宇佐八幡神化身的仁聞菩薩於718年，在國東半島開闢山岳佛教「六鄉滿山文化」。作為神、佛、鬼之鄉的宇佐・國東半島一帶，神社佛閣及獨特的石造物等俯拾即是，以文化財產的寶庫著名。



國寶 富貴寺大堂

大堂為日本三大阿彌陀堂之一，為九州目前留存之最古老的木造建築，被指定為日本國寶。可在此觀賞靜肅的大堂與春季梅花、夏季綠葉、秋季紅葉、冬季雪景交織而成的日本四季美景。

豐後高田市田染路2395



峨眉山 文殊仙寺

境內古剎中有樹齡超過1100年的大樟樹。作為日本諺言「三個臭皮匠勝過一個諸葛亮」的發祥地廣為人知。也供奉著以驅魔除厄聞名的鬼大師坐像等珍貴佛像。

國東市國東町大恩寺2432



真木大堂(傳乘寺)

六鄉滿山本山本寺之一的馬城山傳乘寺遺址。匯聚藤原時代的至寶，收藏庫內以阿彌陀如來座像為首，共蒐藏被指定為國家重要文化財產的9座佛像。

豐後高田市田染真木1796

大分縣孕育出多數「石造歷史遺產」。據說這是因為以國東半島為首，大分縣各地受到佛教文化的繁盛與火山噴發的影響，因此受惠於豐富的「石」材。

石橋群・石佛群



巨大的不動明王與
二童子石佛儼然聳立 /

普光寺磨崖佛

巨大的不動明王雕刻於阿蘇火山碎屑流所形成的崖面，全長11.3m，是日本最大規模的磨崖佛。

豐後大野市朝地町上尾塚1225

別府灣地區

大分市

別府市

日出町

別府八湯

別府市內擁有別府、明饗、鐵輪、濱脇、龜川、觀海寺、堀田、柴石8個風格多元的溫泉鄉，總稱「別府八湯」。



別府市 竹瓦溫泉



山脈地區

由布市

九重町

由布院溫泉

溫泉鄉由布院地處由布岳山麓，特色為佔地不大，但街區與周邊大自然融為一體，並能在此享用美食，盡情購物。



由布市 從狹霧台所見的由布院風景



大分市

國立公園 高崎山自然動物園

野生日本猴棲息的高崎山，無柵欄，可以最自然的狀態觀察野生猿猴，餵食時間也不容錯過，觀賞猿猴們爭搶芋芋的逗趣姿態！

地 大分市神崎3098-1
☎ 097-532-5010



大分市

大分海洋宮殿水族館「海之卵」

以“和動物變成好朋友”為主題的水族館，不僅限於魚類，還能觀賞海豚、海象、海豹等海洋哺乳動物。

地 大分市高崎山下海岸
☎ 097-534-1010



大分市

大分縣立美術館 (OPAM)

有著邂逅與五感體驗的美術館。陳列著可親手觸摸的藝術作品，無論任何人都能輕鬆造訪，同時還會舉辦獨具魅力的企劃展。

地 大分市壽町2-1
☎ 097-533-4500



別府市

城島高原公園

四周自然圍繞的高原地帶上的遊樂園，舉凡驚險刺激型至悠閒放鬆型，共30種以上遊樂設施齊聚一堂。

地 別府市城島高原123
☎ 0977-22-1165



別府市

別府樂天地遊樂園

搭乘軌道列車前往的老牌遊樂園。懷舊的遊樂設施，與小動物們的互動、特色表演「鴨子賽跑」等，精彩不斷、樂趣無窮。

地 別府市流川通18丁目
☎ 0977-85-8888



別府市

別府空中纜車

以10分鐘車程連結海拔1,375m龜見岳山頂，可容納101人的九州最大規模空中纜車，從山頂可放眼別府的街景、別府灣、九重連山及四國地方風景，感受隨四季更迭的大自然之美。

地 別府市大字南立石字寒原10-7
☎ 0977-22-2278



日出町

日出城遺址

可放眼別府灣的城跡。由豐臣秀吉之妻寧寧的外甥——初代藩主木下延俊於慶長7年(1602)築城。境內可見瀧廉太郎的銅像與復原的鬼門槍等。

地 日出町2610-1
☎ 0977-72-4255 (日出町觀光協會)



日出町

深江的早市

在大神漁港，除了週日、例假日、不定期的週三以外，每天早晨舉辦早市，在早市上，能以實惠的價格購買到新鮮的魚貝類，週六亦有店家營業或擺攤。

地 日出町大神5418
☎ 0977-72-2051 (大分縣漁協日出分店)



日出町

和諧樂園

三麗鷗主題樂園於全日本僅兩座，其中僅和諧樂園為戶外開放型。可在此乘坐豐富多元的遊樂設施，並與人氣角色互動。

地 日出町藤原5933
☎ 0977-73-1111



由布市

由布川峽谷

高15~60m的V字形峽谷綿延約12km，有40多條瀑布如絲狀流淌下來的岩壁被譽為「東方的蒂羅爾」，美輪美奐。

☎ 0977-84-2446
(由布市旅遊資訊中心)



由布市

男池湧水群

男池地處九重山系之黑岳山麓，池水為獨特湛藍色，周邊原生林中並整建有遊憩步道。

地 由布市庄內阿蘇野
☎ 097-582-1113 (由布市庄內地域振興課)



由布市

湯平溫泉石板道

擁有800年歷史的湯平溫泉，被懷舊燈籠照亮的石板坡道，讓人泡湯後想在此漫步。

地 由布市湯平町湯平
☎ 0977-86-2367 (湯平溫泉觀光諮詢處)



由布市

塚原高原

位於海拔600m由布岳北側的塚原高原，被大自然環繞的區域中，隨處分布著餐廳、咖啡店、商店、溫泉、豪華露營設施等，可盡享優雅的度假氣氛。

地 由布市湯平町塚原高原
☎ 0977-85-2254 (湯平塚原高原觀光協會)

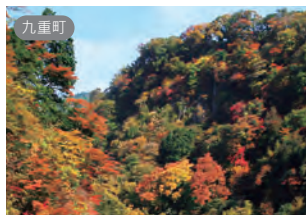


九重町

蓼原濕地

日本國內最大規模的濕地，名列「拉姆薩公約」的濕地名錄當中。蓼原濕地與周邊森林內設有自然研究道路。

地 九重町長者原
☎ 0973-79-2154 (長者原旅客中心)



九重町

九醉溪

九醉溪擁有總長2km的斷崖絕壁景觀，紅葉與楓葉等溪谷森林茂盛，與俯拾即是瀑布與深淵交織為動人心弦的美景。

地 九重町大字田野
☎ 0973-76-3150 (九重町商工觀光、自然環境課)



九重町

九重連山的深山霧島杜鵑

5月下旬至6月中旬，九重連山的深山霧島杜鵑綻放，遍地染上一抹粉紅。在竹田、別府、日出、珍珠也能觀賞到深山霧島杜鵑。

地 九重町~竹田市久住町
☎ 0973-76-3150 (九重町商工觀光、自然環境課)



九重町

山並高速公路

雄偉的自然景觀環抱下的兜風路線。隨處分布著休閒景點、溫泉及提供高原美食的餐飲店等，可說是兜風的絕佳路線。

地 別府市~阿蘇市
☎ 0973-73-5505 (九重町觀光協會)



九重町

九重“夢”大吊橋

於海拔777m處橫跨九醉溪，長390m、高173m的“日本最高”之步行者專用吊橋。可在此盡享四季變換的美景。

地 九重町大字田野1208
☎ 0973-73-3800

奧豐後地區

竹田市

豐後大野市

風格豐富多元的奧豐後溫泉鄉

城下町的溫泉、河川沿岸具悠久歷史的露天溫泉、遙望壯闊高原的溫泉等，奧豐後坐擁豐富多元的各種溫泉。擷獲與謝野鐵幹、山頭火等文人墨客芳心的名湯之里。



竹田市 KURIPARK長湯



竹田市

久住花園

以九重連山為背景，鬱金香、薰衣草、大波斯菊等約500種類500萬株花卉隨四季綻放。

📍 竹田市久住町久住4050
☎ 0974-76-1422



竹田市

日本國家指定史跡岡城遺址

難以攻陷的名城，可參觀本丸、二之丸、三之丸、西之丸等主要的曲輪。櫻花、綠葉、紅葉...，展現出四季更迭的動人美景。

📍 竹田市竹田2761
☎ 0974-63-1541 (岡城遺址收費處)



竹田市

甘地牧場

可與小動物遊玩、購買現做乳製品的互動牧場。使用甘地牛「黃金鮮乳」製作的霜淇淋非常受到歡迎。

📍 竹田市久住町久住4004-56
☎ 0974-76-0760



竹田市

久住高原

被稱為「九州的屋頂」的九重連山麓上展現的壯闊草原。露營、健行遊客絡繹不絕。

📍 竹田市久住町久住
☎ 0974-76-1610 (久住高原觀光諮詢處)



竹田市

竹田的城下町

作為城下町盛極一時，歷史悠久，道路沿線有「瀧廉太郎紀念館」通過時會響起名曲的「廉太郎隧道」，以及「基督教洞窟禮拜堂」等景點，讓人遙想當年。

📍 竹田市竹田
☎ 0974-63-2638 (竹田觀光諮詢處)



豐後大野市

用作公園

岡藩家老的別墅地，園內植有500株槭樹和楓葉樹等紅葉樹，倒映於公園中央心字池的紅葉更是美不勝收。

📍 豐後大野市朝地町上尾塚
☎ 0974-72-1111 (豐後大野市朝地分所)



豐後大野市

原尻瀑布周邊

每到春季，「原尻瀑布」(P11) 周邊100種30萬株各色鬱金香爭相綻放。

📍 豐後大野市緒方町原尻
☎ 0974-42-2111 (豐後大野市緒方分所)



豐後大野市

沉墮瀑布

雄瀑高20m、寬100m，懸瀑高18m、寬10m，雪舟(日本知名水墨畫僧)也歌頌過此處的雄偉景致。利用瀑布高低落差設置的石造發電廠遺跡為日本近代化遺產。

📍 豐後大野市大野町矢田
☎ 0974-22-1001 (豐後大野市商工觀光課)



豐後大野市

稻積水中鐘乳洞

可步行探訪的日本最大規模水中鐘乳洞。無數的鐘乳石、水深超過40m的深淵、未知的洞內湧出的清流等，處處遍布著神秘的世界。

📍 豐後大野市三重町中津留300
☎ 0974-26-2468

日田・耶馬地區

日田市

中津市

玖珠町

聆聽潺潺水流聲的河川沿岸的溫泉

「水磨之鄉」日田，自古以來被稱為水鄉。三隈川沿岸溫泉旅館鱗次櫛比，夏天能賞玩遊覽船(屋形船)及鸕鷀捕魚。有著一千三百年以上歷史的天瀨溫泉其泉水量與泉質豐富，是歷史悠久的知名溫泉。



日田市 三隈川の遊船



日田市

豆田町漫步

豆田町林立著傳統商店與紀念品店，可窺見江戶時代的昔日風貌。還可透過和服租借與人力車(需預約)等體驗，享受優雅片刻。

📍 日田市豆田町
☎ 0973-22-2036 (日田市觀光協會)



日田市

小鹿田燒之里

於江戶時期開窯的小鹿田燒，一子相傳承繼了約300年歷史。在「小鹿田燒陶藝館」即能觀賞其歷史的變遷。

📍 日田市源榮町皿山
☎ 0973-29-2020 (小鹿田燒陶藝館)



日田市 / 玖珠町

慈恩瀑布

位於天瀨町和玖珠町的交界處，是上端20m、下端10m，共約30m落差的二段瀑布。

📍 日田市天瀨町杉河內1546-2 / 玖珠町山浦618
☎ 0973-57-2166 (日田市觀光協會天瀨分部)
☎ 0973-72-1313 (玖珠町觀光協會)



日田市

日田香魚Yana場茶屋

眺望三隈川，品味水鄉日田所孕育出的美味香魚。7~11月初旬左右(預定)營業，品嚐季節限定的美味。

📍 日田市若宮町1233-22
☎ 0973-24-0420



中津市

中津城(奧平家歷史資料館)

由日本戰國時代知名軍師黑田官兵衛建成，為日本三大水城之一。城內展示著實際使用過的武具、盔甲、德川家康親筆書信等文物。

📍 中津市二之丁本丸
☎ 0979-22-3651



中津市

競秀峰、青之洞門

耶馬溪代表性的名勝。僧人禪海耗費30年，以鑿子、錘子挖出的青之洞門，菊池寬小說作品「恩仇之外」也以此為題材。

📍 中津市本耶馬溪町曾木
☎ 0979-52-2211 (中津市本耶馬溪分所)



中津市

楓葉耶馬自行車道路

全長約36km的自行車道，能賞玩「日本遺產耶馬溪遊覽」美景。運用鐵道遺跡改建，能騎車橫跨鐵橋也是該路線的妙趣之一，租借自行車可於指定地點事先預約，也可於其他地點還車。

📍 JR中津站~舊守實溫泉站
☎ 0979-54-2700 (耶馬溪自行車總站)



玖珠町

伐株山

流傳著巨大傳說的玖珠町的象徵，山容宛如殘株，可開車前往山頂，坐上軟轎體驗宛如阿爾卑斯山的少女「海蒂」的氣氛。

📍 玖珠町大山田
☎ 0973-72-7153 (玖珠町商工觀光政策課)



玖珠町

豐後森機關庫公園

九州唯一現存之扇形車庫鐵路公園。車庫與轉車台獲認定為日本近代化產業遺產。

📍 地玖珠町岩室36-15
☎ 0973-72-7153 (玖珠町商工觀光政策課)

宇佐·國東半島地區

豐後高田市

杵築市

宇佐市

國東市

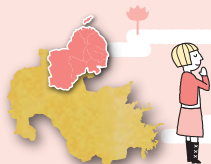
姬島村

跨越時空的豐之國 千年浪漫史

擁有超過千年歷史的宇佐、國東半島地區。超越時空傳承至今的文化與風景，至今仍屹立不搖地佇立於此。不妨透過觀賞與接觸，感受千年歷史所蘊藏的能量吧。



宇佐市 宇佐神宮



日豐海岸地區

佐伯市

臼杵市

津久見市

飽嚕海鮮料理

豐後水道以沉降海岸為特色，為日本屈指可數的豐漁海域。想品嚐鮮魚，就到廚師手藝精湛的佐伯壽司！除此之外，還有津久見的鮪魚料理、臼杵的河豚料理，各地均能品嚐到多種海鮮。



佐伯市 佐伯壽司



豐後高田市

真玉海岸

水面的夕陽倒影、退潮時海塗上生成的線條，景色的對比美得令人屏息。入選「日本夕陽百選」。

● 豐後高田市白野
☎ 0978-25-6219 (豐後高田市觀光協會)



豐後高田市

昭和之町

鎮上隨處可見可愛的復古建築與看板，常被作為電影的取景地點。

● 豐後高田市新町989-1
☎ 0978-25-6219 (豐後高田市觀光協會)



杵築市

杵築城

應永元年(1394)修築。現在的天守閣建造於昭和45年(1970年)，裡面展示著藩主的甲冑等物品，3樓上可眺望美麗的景色。

● 杵築市杵築16-1
☎ 0978-62-4532



佐伯市

藤河內溪谷

以觀音瀑布為起點，甌穴群遍布於岩壁，其幽谷之美令人屏息。還能體驗「溪降漂流」等戶外活動。

● 佐伯市宇目木浦內
☎ 0972-52-1111 (佐伯市宇目振興局)



佐伯市

鹽湯

坐落於海邊的設施，可浸泡海水煮沸而成的溫泉。富含礦物質，締造光潤美肌！從窗戶可放眼海景，開放感十足！

● 佐伯市上浦淺海井浦2920-3
☎ 0972-27-8309



佐伯市

歷史和文學之道

城山山麓沿線道路被評選為「日本道路百選」，盪漾著醉人風情。可參觀茶室「汲心亭」，凜然佇立於城山前的「櫓門」及明治時代文豪國木田獨步曾住宿的住家等。

● 佐伯市大手町1丁目
☎ 0972-23-3400 (佐伯市觀光諮詢處)



杵築市

城下町杵築

南北的高地上有武家宅邸分別於兩側的丘陵，將商人之町夾在中間，是日本唯一的「三明治型城下町」，不妨漫步遊覽散發出江戸時代風情的街坊風景。

● 杵築市大字杵築
☎ 0978-63-0100 (杵築市觀光協會)



宇佐市

九州自然野生動物園 African Safari

約70種1,400頭野生動物自由生活於大自然當中，日本最大規模的野生動物園。可從叢林巴士直接餵食，與小動物們互動。

● 宇佐市安心院町南畑2-1755-1
☎ 0978-48-2331



宇佐市

岳切溪谷

長達約2km的清溪流過岩盤表面，可在此體驗光腳涉水的樂趣，還設有露營場，為夏季熱門的世外桃源。

● 宇佐市院內町定別當
☎ 0978-42-5111 (院內所 產業建設課 產業振興係)



臼杵市

臼杵城遺跡

由戰國武將大友宗麟修築。可參觀兩座望樓與部分庭園、石牆、葡萄牙製大砲「國崩」的仿製品。

● 臼杵市大字臼杵91
☎ 0972-64-7130 (臼杵市觀光協會)



臼杵市

二王座歷史之道

狹窄小巷內隨處可見威嚴莊重的武家宅邸遺跡、白壁土藏、歷史悠久的寺院，舊真光寺現已改進為免費休憩所，從二樓眺望的景色別有一番風情，值得一見。

● 臼杵市二王座
☎ 0972-64-7130 (臼杵市觀光協會)



國東市

五社不動

過去為山岳修行者的靈場、修行場的岩屋，岩屋整體從遠處看來宛如城堡，兩側絕壁包夾，天氣晴朗時可放眼絕景。

● 國東市國見町千燈
☎ 0978-72-5168 (國東市觀光課)



國東市

開運路與神籤

富來港地名中蘊含「富貴會來」的吉利之意，從富來港至文殊仙寺約10km的道路，被稱為開運路與神籤，一路上散布著與交好運相關的看點。

● 國東市國東町富來
☎ 0978-72-5168 (國東市觀光課)



姬島村

姬島村

是歷史悠久的島嶼，古事記與日本書紀均有其相關記載。可巡遊島內「姬島七個不可思議」的傳說，進行各種體驗。

● 東國東都姬島村
☎ 0978-87-2279 (姬島村 水產·觀光工商課)



津久見市

Donnamondai Umieru Tsukuminchi

販售津久見的特產、新鮮魚貝類、鮪魚加工品等多種商品。2樓的食堂提供使用海產品製作的料理。

● 津久見市高洲町3824-69
☎ 0972-85-0001



津久見市

保戶島

位於豐後水道上的島嶼，以捕釣鮪魚走向繁榮。入選「想留至未來的漁業漁村歷史文化財產百選」的景觀，散發出宛如地中海的風情。

● 津久見市大字保戶島
☎ 0972-82-9521 (津久見市觀光協會)

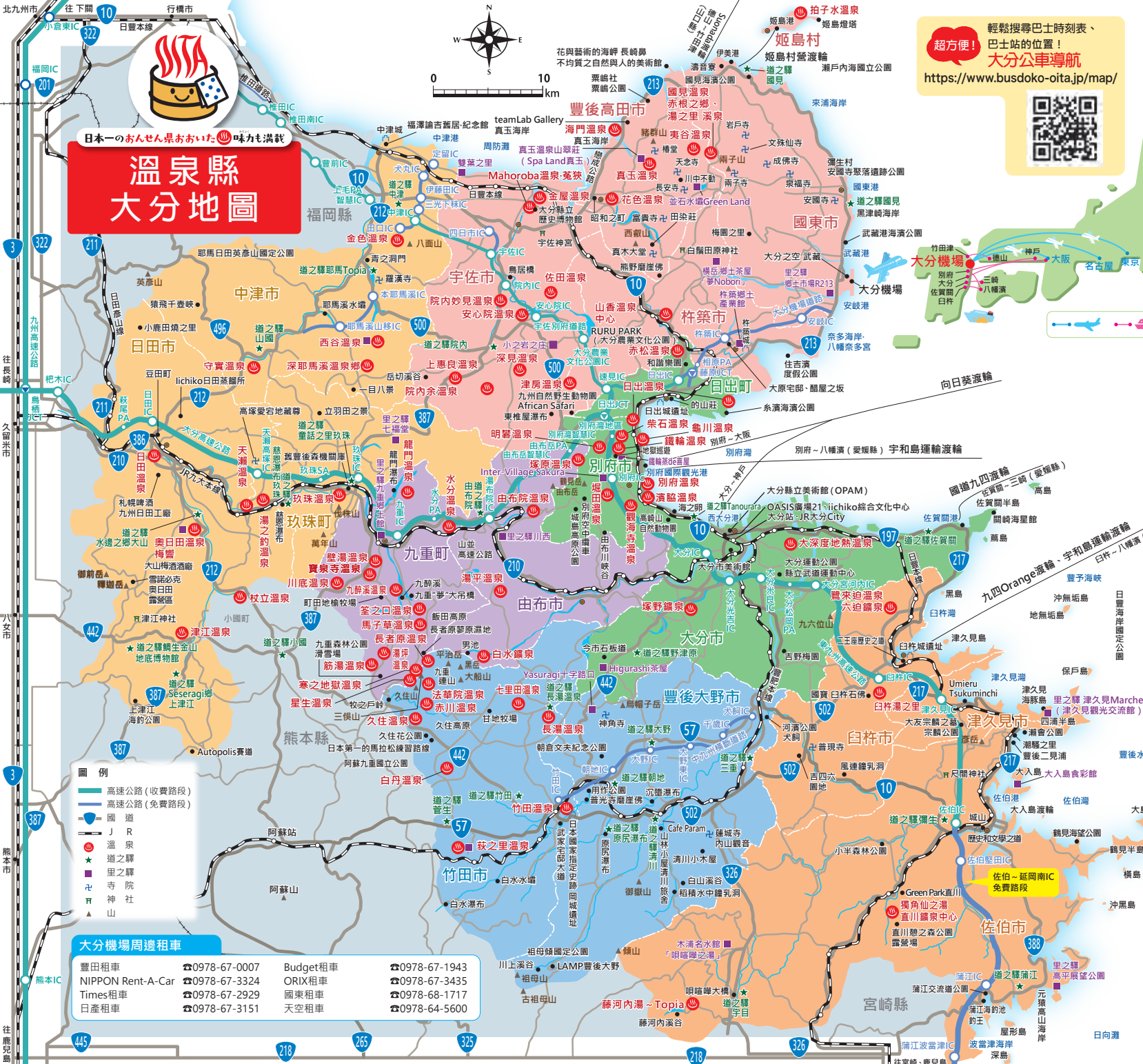


津久見市

海之卵體驗公園「津久見海豚島」

能與海豚、企鵝等海中生物互動的設施。海豚秀及飲食體驗也很受歡迎。這裡是日本唯一可以體驗「海豚推拿」的地方。

● 津久見市四浦2218-10
☎ 0972-85-3020



溫泉縣 大分地圖

日本一のおんせん県おおいた 味力も満載

輕鬆搜尋巴士時刻表、巴士站的位置！
大分公車導航
<https://www.busdoko-oita.jp/map/>

九州大分其實一點也不遠！ ● 前往大分縣的交通方式 ●

路線	所需時間	公司名稱
東京(羽田)⇌大分	約90分鐘	JAL·ANA·SNA
東京(成田)⇌大分	約100分鐘	JJP/APJ
大阪(伊丹)⇌大分	約60分鐘	JAL·ANA·IBEX
名古屋(中部)⇌大分	約65分鐘	ANA/IBEX

- 洽詢單位
- JAL ☎0570-025-071
 - ANA ☎0570-029-222
 - SNA ☎0570-037-283
 - IBEX ☎0570-057-489
 - JJP ☎0570-550-538
 - APJ ☎0570-001-292

從大分機場前往縣內各地的巴士

路線	名稱	所需時間	公司名稱
機場⇌別府、大分	Air Liner	約55分-65分鐘	大分交通
機場⇌湯布院	湯布院高速利木津巴士	約55分鐘	大分交通 龜之井巴士
機場⇌豐後高田⇌宇佐⇌中津	North Liner	約50分-110分鐘	大交北部巴士
機場⇌臼杵⇌佐伯	佐伯(South) Liner	約90分-130分鐘	大分交通 大分巴士

- 洽詢單位
- 大分交通機場諮詢處 ☎0978-67-1198
 - 大分交通新川巴士中心 ☎097-534-7455
 - 龜之井巴士由布院站前巴士中心 ☎0977-84-3145
 - 大交北部巴士高田營業所 ☎0978-22-2085
 - 大交北部巴士中津營業所 ☎0979-22-0071
 - 大分巴士綜合諮詢處 ☎097-532-7000

JR

路線	所需時間
新大阪⇌大分	約4小時(新幹線、特急)
博多⇌大分	約2小時10分鐘(特急)
小倉⇌大分	約1小時20分鐘(特急)

- 洽詢單位 JR九州諮詢中心 ☎0570-04-1717

渡輪

路線	所需時間	公司名稱
大阪⇌別府	約11小時50分鐘	向日葵渡輪
神戶⇌大分	約11小時20分鐘	向日葵渡輪
八幡濱⇌別府	約2小時50分鐘	宇和島運輸渡輪
八幡濱⇌臼杵	約2小時25分鐘	九四Orange渡輪、宇和島運輸渡輪
德山⇌竹田津	約2小時	Suonada渡輪
三崎⇌佐賀關	約1小時10分鐘	國道九四渡輪
伊美⇌姫島村	20分鐘	姫島村營渡輪

- 洽詢單位
- 向日葵渡輪 ☎0120-56-3268
 - 宇和島運輸渡輪 ☎0894-22-2100
 - Suonada渡輪 ☎0834-34-3000
 - 國道九四渡輪 ☎0894-54-0173
 - 九四Orange渡輪 ☎0894-22-5094
 - 姫島村營渡輪 ☎0978-87-2012

※所需時間為大致時間。
 此外，受新冠病毒疫情等的影響，內容有可能會發生變更。
 詳情請洽詢各公司。

大分機場周邊租車

豐田租車 ☎0978-67-0007	Budget租車 ☎0978-67-1943
NIPPON Rent-A-Car ☎0978-67-3324	ORIX租車 ☎0978-67-3435
Times租車 ☎0978-67-2929	國東租車 ☎0978-68-1717
日產租車 ☎0978-67-3151	天空租車 ☎0978-64-5600

定期觀光巴士 搭乘定期觀光巴士・輕鬆環遊主要觀光景點！



國東半島 史蹟巡遊

巡遊全國4萬多座八幡神社的總本宮「宇佐神宮」、九州最古老的木造建築「富貴寺大堂」、位於國東半島最高峰兩子山山腰的「兩子寺」、以及日本最大規模的「熊野磨崖佛」等國東重點觀光景點的定期觀光巴士・同時體驗六鄉瀨山文化。



兩子寺



富貴寺



熊野磨崖佛



宇佐神宮

預約・諮詢

097-534-7455 (大分交通 新川巴士中心)

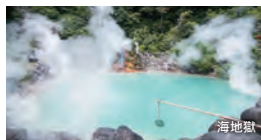


別府 地獄巡遊

來到溫泉縣・請務必參加「別府地獄巡遊」。巡遊七種地獄・親眼見證溫泉深藏的能量。

預約・諮詢

0977-23-5170 (龜之井巴士 北濱巴士中心)



海地獄

遍步暢遊 觀光計程車

大分縣計程車協會

搜尋



文殊仙寺

划算重點！

- 1 每台的固定收費
- 2 由熟知當地的司機帶路嚮導
- 3 所需時間各不相同



※門票、餐飲等另費。

- ・富籤開運周遊路線
- ・臼杵史蹟巡遊路線
- ・九重「夢」大吊橋路線
- ・由布院路線
- ・竹田市內觀光路線
- ・秋季賞楓路線 等

有大量充實的路線！

長途巴士

() 內為所需時間。

福岡⇨大分... [Super Nonstop] (約2小時25分鐘) **A B**

福岡⇨別府... [Nonstop] (約2小時20分鐘) **B C**

福岡⇨湯布院... (約2小時20分鐘) **C F D**

福岡⇨日田... (約1小時30分鐘) **D**

長崎⇨大分・別府... (約4小時10分鐘) **A B C G**

熊本⇨大分... (約4小時10分鐘) **A H**

熊本⇨別府・湯布院... [熊本⇨別府] (約5小時15分鐘)・[熊本⇨湯布院] (約4小時20分鐘) **H**

京都・大阪・神戸⇨大分・別府... [京都⇨別府] (約11小時30分鐘) [京都⇨大分] (約11小時50分鐘) **A I I**

[大阪⇨別府] (約10小時30分鐘) [大阪⇨大分] (約10小時50分鐘) **A I I**

[神戸⇨別府] (約9小時10分鐘) [大阪⇨大分] (約9小時30分鐘) **A I I**

A 大分巴士預約中心 097-536-3371

B 大分交通預約中心 097-536-3655

C 龜之井巴士預約中心 0977-25-3220

D 日田巴士中心 0973-22-7681

E 九州高速巴士預約中心 092-734-2727

F 由布院站前巴士中心 0977-84-3145

G 長崎縣營巴士預約中心 095-823-6155

H 熊本高速巴士預約中心 096-354-4845

I 近畿高速巴士中心 0570-00-1631

關於大分縣觀光的洽詢



日本一のおんせん県おおいた 味力も満載

(公社)大分旅遊

郵便區號870-0029

大分縣大分市高砂町2番50號 OASIS廣場21 3樓

TEL.097-536-6250

日本第一的溫泉縣

搜尋



大分縣觀光資訊
官網