



มีทั้งจำนวนและปริมาณ
การไหลของออนเซ็น
มากที่สุดในประเทศญี่ปุ่น !!



หนังสือแนะนำการท่องเที่ยว
Oita จังหวัดออนเซ็น

ช่วยเหลือ
การท่องเที่ยวใน
Oita

Oitasuke

Oita จังหวัดออนเซ็นอันดับหนึ่งของญี่ปุ่น  รสชาติ เต็มเปี่ยม !



ความรู้สึกปลดปล่อยที่ช่างยอดเยี่ยม !

บ่ออาบนํ้ากลางแจ้ง ที่มีทิวทัศน์สวยงาม

เขา ท่งหญ้า ทะเล เขตเมือง...

ณ ที่แห่งนี้

มีวิวทิวทัศน์สวยงามหลากหลาย
ที่สามารถชมไปพร้อมกับ
แช่นํ้าร้อน



ถูกโอบกอดโดยภูเขา
Yufu ที่ยิ่งใหญ่ !

โรงแรม Yama no Hotel Musouen

โรงแรมนํ้าพุร้อนที่เป็นที่นิยมที่ตั้งอยู่บนเนินเขาของแอ่งกระทะ Yufuin บ่ออาบนํ้ากลางแจ้งที่เห็นภูเขา
Yufu แผ่กว้างออกไป บ่ออาบนํ้าชายมีขนาดประมาณเนื้อหาพามี 100 ฟิน ส่วนบ่ออาบนํ้าหญิง มีขนาด
มากกว่าเนื้อหาพามี 150 ฟิน พื้นที่ขนาดใหญ่จนนํ้าเหลือเชื่ออีกทั้งยังสามารถเพลิดเพลินไปกับทัศนียภาพ
ของทั้ง 4 ฤดู ไปไม่มีเสียเวลารอในฤดูใบไม้ผลิ ไปไม่มีเสียงแฉิ่งในฤดูใบไม้ร่วง และวิวทิวทัศน์ในฤดูหนาว

📍 1243 Kawaminami, Yufuin-cho, Yufu-shi ☎ 0977-84-2171



หายใจลึกโดยไม่ตั้งใจ !

บ้านพักเดี่ยว Kuju Kogen

เป็นออนเซ็นที่ไม่ว่าจะมองไปที่ไหนก็สามารถเพลิดเพลินไปกับบ่อนํ้าธรรมชาติใหญ่
วิวด้านล่างเป็นทิวทัศน์ที่ไม่มีที่สิ้นสุด โลกออกไปจะเห็นภูเขา Aso ทั้ง 5 ยอด ภูเขา
Sobo และเขาต่าง ๆ นอกจากนี้จะมีบ่ออาบนํ้าขนาดใหญ่แล้วยังมีบ่อที่เช่าเหมาด้วย

📍 7571-23 Shirani, Kuju-machi, Taketa-shi ☎ 0974-64-3111



อาบน้ำไปพร้อมกับมองดูน้ำตก !

Mugen no Sato กับฤดูทั้ง 4

ตั้งที่ปรากฏอยู่ในชื่อ แหล่งออนเซ็นแห่งนี้สามารถลิ้มรสการ
ผลัดเปลี่ยนของฤดูทั้ง 4 ด้วยประสาทสัมผัสทั้งห้าออนเซ็นเช้า
หม่อมที่มีน้ำตกไหลผ่านอยู่ด้านข้างก็เป็นที่นิยมเป็นอย่างมาก

📍 6 Kumi, Horita, Beppu-shi ☎ 0977-25-1126



ความเครียดบินหนีไป !

โรงแรม Suginoi โรงอาบนํ้า Tanayu บ่ออาบนํ้า

นํ้ากลางแจ้งที่มีทิวทัศน์สวยงาม
บ่ออาบนํ้ากลางแจ้งภายในโรงแรมที่ตั้งอยู่บนเนิน
เขาของ Beppu สามารถมองเห็นเมืองและอ่าว
Beppu ที่เต็มไปด้วยหมอกควันจากไอนํ้าและนํ้า
ยามเย็นในเวลาพระอาทิตย์ลับขอบฟ้าที่สวยงาม

📍 1 Kankaiji, Beppu-shi ☎ 0977-24-1141



รู้สึกเหมือนอยู่ในบ้าน พักตากอากาศ ! Resonate Club Kuju

ตั้งอยู่ในอุทยานแห่งชาติ Aso Kuju เป็นโรงแรม
รีสอร์ทที่สามารถดื่มด่ำไปกับธรรมชาติอันยิ่งใหญ่
และเพลิดเพลินไปกับนํ้าพุร้อนสี่น้ำศาลแดงไป
พร้อมกับสัมผัสสายลมของทุ่งหญ้าที่แสนสบาย

📍 1773 Oaza-Ariuji, Kuju-machi, Taketa-shi ☎ 0974-76-1223



โอเอซิสในเมือง !

CITY SPA เห็นคุณ

บ่ออาบนํ้ากลางแจ้งบนชั้นดาดฟ้าสูงสุดในประเทศ
ญี่ปุ่นซึ่งตั้งอยู่ในอาคารสถานี JR Oita มีความสูง
จากพื้น 80 เมตรแม้จะอยู่ในเมืองก็ยังสามารถมอง
เห็นทั้งตัวเมือง Oita ทะเลและภูเขา และยังมีส่วน
บำบัดตลอดจนสถานที่นั่งอ่านหนังสืออีกด้วย

📍 1-14 Kaname-machi, Oita-shi
JR Oita City 19-21F ☎ 097-513-2641



เราภูมิใจในออนเซ็นและวิว
ทิวทัศน์ที่หลากหลาย !

โรงแรม Kuju Hossho

"SankeinoYu" บ่ออาบนํ้ากลางแจ้งขนาดใหญ่ของโรงแรมที่ตั้งอยู่ในอุทยานแห่งชาติ Aso Kuju ที่มอง
เห็นภูเขา Kuju สามารถเพลิดเพลินกับออนเซ็นธรรมชาติที่เป็นบ่อนํ้าร้อนทั้ง 4 ชนิด เช่น บ่อนํ้าร้อน
กัมมะถันหรือบ่อนํ้าร้อนกรดสีเขียว รวมถึงอ่างอาบนํ้าชายและหญิงที่มีความหลากหลาย 16 ประเภท

📍 230 Tano, Kokonoe-machi ☎ 0973-79-3111

สังเกตสรรพคุณ !
น้ำร้อนที่มีสรรพคุณ
ที่น่าภูมิใจ

จังหวัด Oita มีออนเซ็นมากมาย
สรรพคุณจึงมีความหลากหลาย
ลองหาออนเซ็น
ที่คุณชอบดูดีไหม?



สรรพคุณ
ผิวสวยงาม

คลีนซิ่งสดชื่น /

Myoban Yunosato

วิธีแช่น้ำร้อน
เฉพาะที่
Beppu !
6 Myoban, Beppu-shi ☎ 0977-66-8166

"ห้องเทียบบ่อ Nito"

ได้สรรพคุณของออนเซ็นสองเท่า



สรรพคุณ
ดีที่อกซึ



รู้สึกอุ่นไปจนถึงแกนกลางร่างกาย /

Takegawara ออนเซ็น

16-23 Motomachi Beppu-shi ☎ 0977-23-1585

ชุ่มชื้นนุ่มนวล /

Hyotan ออนเซ็น

159-2 Kannawa, Beppu-shi ☎ 0977-66-0527

"ห้องเทียบบ่อ Nito" คือวิธีการแช่น้ำที่มีน้ำออนเซ็นต่างชนิดมาผสมกันและหวังให้เกิดสรรพคุณมากขึ้น
เนื่องจากมีออนเซ็น 7 ชนิดจากทั้งหมด 10 ชนิดจึงสามารถผลิตได้ "เฉพาะที่ Beppu" ถ้าหากต้องการ
สรรพคุณที่ทำให้ผิวงามและนำไปทำความสะอาดสิ่งสกปรกจากธรรมชาติ "บ่อน้ำร้อนกัมมะถัน" ของ
Myoban ออนเซ็นก่อนและไป Kannawa ออนเซ็นที่มี "กรรมตาซิลิซิก" จำนวนมากเพื่อให้ความชุ่มชื้นกับ
ผิวหนังจากนั้น "Suga-yu" หรือการอบตัวในทรายที่อุ่นด้วยความร้อนของออนเซ็นและ "Mushi-yu" หรือการ
นอนบนสมุนไพรชื่อ "Sekisho" และถูกับด้วยไอน้ำทำให้ซบเหงื่อและเป็นการดีที่อกซึที่เยี่ยม

เผาผลาญดีขึ้นโดยวิธีขับเหงื่อ /

Kannawa Mushi Yu

1 Kumi, Kannawakami, Beppu-shi ☎ 0977-67-3880



อำเภอ Taketa Lamune ออนเซ็น บ่ออาบน้ำกลางแจ้ง



Lamune ออนเซ็น ภายนอกอาคาร



โซดาที่
อ่อนโยน !

ออนเซ็นหายากในญี่ปุ่นที่มีโซดาเข้มข้นผุดขึ้น ! /

Nagayu ออนเซ็น

Nagayu ออนเซ็น มีออนเซ็นที่มีโซดาผุดขึ้น ซึ่งว่ากันว่ามีเพียง 0.6%
จากแหล่งออนเซ็น 3,100 ที่ทั่วประเทศ ออนเซ็นที่มีคาร์บอนไดออกไซด์
ละลายรวมอยู่ทำให้รู้สึกมีไฟมรยาคล้ายลมและมีสรรพคุณส่งเสริมการไหล
เวียนโลหิตและทำให้ผิวสวยงาม จึงมีความนิยมในหมู่สุภาพสตรี

Lamune ออนเซ็น

7676-2 Nagayu, Naouri-machi, Taketa-shi ☎ 0974-75-2620

ดื่มแล้วได้ผล ! /

น้ำพุดื่มได้

"สำหรับดื่ม" การดื่มออนเซ็นถือเป็นหนึ่งใน
วิธีการบำบัดด้วยออนเซ็นมีสรรพคุณรักษา
โรคซึ่งแบ่งออกเป็น 3 ประเภทหลักขึ้นอยู่กับ
ชนิดของน้ำพุได้แก่การรักษาโรคที่เกี่ยวข้องกับ
ระบบการทำงานของระบบทางเดินอาหาร ·
ระบบการทำงานของเมตาบอลิซึม · ระบบ
การทำงานของเม็ดเลือดในจังหวัด Oita มี
"น้ำพุดื่มได้" ของออนเซ็นที่ได้รับอนุญาตให้
ดื่มในที่สาธารณะทั้งสิ้นประมาณ 140 แห่ง
※เอกสารอ้างอิง: "หนังสือสำรวจ 30 จุด
น้ำแร่ของจังหวัด Oita" (พิมพ์และเผยแพร่
สมาคมเภสัชกรจังหวัด Oita)



อำเภอ Taketa อาคาร Nagayu Onsen Gozenyu

บ่อน้ำร้อนลับของ
Yufuin
น้ำร้อนที่
ความเป็นกรดเข้มข้น !

Tsukahara ออนเซ็น

Tsukahara ออนเซ็นตั้งอยู่กึ่งกลางเขา Garandake มีปริมาณของไอออนเหล็ก
มากเป็นอันดับที่ 1 ของญี่ปุ่น มีความเป็นกรดสูงและมีปริมาณของไอออน
อะลูมิเนียมมากเป็นอันดับที่ 2 มีชนิดของออนเซ็นที่หายากในทั่วประเทศชื่อ
เสียงมากถูกเรียกว่าเป็น "บ่อน้ำร้อนยาหลักสามแห่งของญี่ปุ่น" นอกจากนี้
ยังสามารถไปทัศนศึกษาที่ปากปล่องภูเขาไฟ Jigoku ธรรมชาติได้

Tsukahara ออนเซ็น น้ำพุ Kako no Izumi

1235 Tsukahara, Yufuin-cho, Yufu-shi ☎ 0977-85-4101

ทั้งผลพวงที่ได้และความน่า
สนใจมีความหลากหลาย ! /

เมืองออนเซ็น Kokonoe "Yume"

พื้นที่ Kokonoe ที่มีออนเซ็นผุดขึ้นหลายที่มีออนเซ็นหลากหลายชนิดและ
กระจายอยู่ทั่วถูกเรียกกันใหม่ว่าเมืองออนเซ็น Kokonoe "Yume" หนึ่งใน
นั้นมีบ่อน้ำขนาดใหญ่ "Sujiyu Onsen Utaseyu" ที่เป็น "Utaseyu
อันดับหนึ่งของญี่ปุ่น" น้ำร้อนจะไหลลงมาจากความสูงประมาณ 3 เมตรซึ่ง
สามารถรักษาอาการไหล่แข็งโดยกระตุ้นด้วยการกดจุด !

บ่อน้ำขนาดใหญ่ Sujiyu Onsen Utaseyu

Sujiyu Yutsubo Kokonoe-machi ☎ 0973-73-5505 (สมาคมการท่องเที่ยวเมือง Kokonoe)



เมือง Kokonoe บ่อน้ำขนาดใหญ่ Sujiyu Onsen Utaseyu

นี่แหละสวรรค์ออนเซ็น!

ออนเซ็นมีเอกลักษณ์

สมกับเป็นจังหวัด Oita
มีออนเซ็นที่มีเอกลักษณ์และเปล่งประกาย
หาจากจังหวัดอื่นไม่ได้

ธรรมชาติงามเต็มร้อย!

Ryokan
Fukumotoya

"ออนเซ็นลักษณะKabeyu" ที่ขึ้นชื่อเป็นบ่อน้ำกลางแจ้งที่มีน้ำพุร้อนผุดขึ้นมาจากหินและค้ำด้วยแม่น้ำ
เป็นบ่อน้ำที่คงความเป็นธรรมชาติและเต็มไปด้วยเสน่ห์และความลึกซึ้ง มีตำนานว่าเคยมีนางฟ้าอาศัยอยู่ที่นั่นในอดีต
ในช่วงเดือนมิถุนายน สามารถมองดูท้องฟ้าที่เต็มไปด้วยเมฆสีส้มและน้ำพุร้อน และรายล้อมด้วยบรรยากาศสุด
มหัศจรรย์

62-1 Oaza-Machida Kokonoe-machi 0973-78-8754

ออนเซ็นสี่ทองร้อนที่นักเขียน
วรรณกรรมอันยิ่งใหญ่ยังมาเยือน

อ่างอาบน้ำร้อน Uke no Kuchi Onsen

เมืองออนเซ็นที่นักเขียนวรรณกรรมที่ยิ่งใหญ่อย่าง
Kawabata Yasunari ก็ได้มาเยือน น้ำร้อนมีสี่ทอง
เพราะเป็นออนเซ็นโบราณที่ประกอบด้วย
ธาตุเหล็กและโลหะชนิดต่างๆเป็นหลักด้วยความเข้มข้น
ของสารทำให้หินที่ถูกรอบข้างเปลี่ยนสีไปด้วย

Tano-Ukenokuchi, Kokonoe-machi
0973-73-5505 (สมาคมการท่องเที่ยวเมือง Kokonoe)



ถ้าไม่ป็นก็ไปไม่ถึง!

Hokkein Onsen Sanso

ที่ที่ออนเซ็นในกระท่อมบนไหล่เขาของภูเขาKuju
อยู่ในระดับความสูงเหนือระดับน้ำทะเล 1,300
เมตร ใช้เวลาประมาณ 2 ชั่วโมงจากจุดเริ่มเป็นเขา
จนถึงที่ที่ออนเซ็นที่ได้แช่หลังจากที่มีความเหนื่อย
กำลังพอดีเป็นเพียงของผู้ที่ปีนเขาเท่านั้น!

1778 Ariuji, Kuju-machi, Taketa-shi
090-4980-2810



สปาเอนไซม์จากออนเซ็น

ชาลอนอร์ออน Kaju

สปาเอนไซม์ที่ทำมาจากรำข้าว 100% และน้ำ
จากออนเซ็นความร้อนจากธรรมชาติที่ได้จาก
การหมักเอนไซม์ยังให้ความอบอุ่นแก่ร่างกาย
ทุกซอกทุกมุมนอกจากนี้ยังทำให้ผิวเรียบเนียน
และเงางามเพราะใช้วัสดุหลักเป็นรำข้าว

8-18 Kamiharu-cho, Beppu-shi
0977-51-5886



สดชื่นหลังอาบน้ำ! ออนเซ็นบ่อน้ำเย็น!

โรงแรม Kannojigoku

โรงแรมแบบเรียวกังที่มีชื่อเสียงจาก "น้ำพุเย็น" ซึ่งสืบทอดมาตั้งแต่ปลาย
ยุคเอโดะ นอกจากน้ำพุเย็นที่มีอุณหภูมิเฉลี่ยต่ำกว่า 13-14
องศาเซลเซียสแล้ว ยังมีน้ำพุร้อนที่ถูกอุ่นด้วยไม้พินให้สามารถเพลิดเพลิน
ได้อีกด้วย เป็นการอบแบบธรรมชาติและต้องใส่ชุดว่ายน้ำ เชื่อกันว่า
มีประสิทธิภาพในการบรรเทาอาการปวดข้อกระดูกและอาการฟกช้ำได้

257 Tano, Kokonoe-machi 0973-79-2124



Bungo-Ono เมืองแห่งชาวน้ำ

ประสบการณ์ชาวน้ำนอกอาคาร

แม้ว่าอำเภอ Bungo-Ono จะอยู่ในจังหวัดแห่งออนเซ็น Oita แต่
"ไม่มีออนเซ็น" ถึงกระนั้นก็สามารถเพลิดเพลินไปกับชาวน้ำนอก
อาคารที่ใช้ประโยชน์จากธรรมชาติ สามารถทำให้ร่างกายที่ร้อนรุ่ม
เย็นตัวลงด้วยธารน้ำใสและลำห้วยที่ใสสะอาด ซึ่งมีเอกลักษณ์เฉพาะ
ของ อำเภอ Bungo-Ono! รายละเอียดดูได้ที่เว็บไซต์ของเรา!

0974-22-1001
(แผนกพาณิชย์อุตสาหกรรมและการท่องเที่ยวอำเภอ Bungo-Ono)

(ตอนพิเศษ)

ท่องเที่ยวบ่อนรก
ในเมือง Beppu

เขต Kannawa และ Kamegawa ใน Beppu มีบ่อนรกทั้ง 7 แห่งที่มีน้ำ
ร้อนและน้ำร้อนจากบ่อเกิดผุดขึ้นอย่างแรงจากพื้นดินกระจายอยู่ตาม
ที่ต่าง ๆ (Umi Jigoku, Onishibozu Jigoku, Kamado Jigoku,
Oniyama Jigoku, Shiraike Jigoku, Chinoike Jigoku และ
Tatumaki Jigoku) ส่วน "Umi Jigoku" "Chinoike Jigoku"
"Shiraike Jigoku" และ "Tatumaki Jigoku" ที่ได้รับการประเมิน
โดยเฉพาะว่ายอดเยี่ยมในด้านสีสันและรูปร่างถูกกำหนดให้เป็นจุดชม
วิวแห่งชาติ ถ้าอยากเดินทางรอบบ่อนรกทั้ง 7 แห่ง แนะนำใช้รถบัส
ท่องเที่ยวประจำทาง (ใช้ระบบของล่วงหน้า) จะสะดวก

559-1 Kannawa, Beppu-shi
0977-66-1577 (สมาคม Beppu Jigoku)



Umi Jigoku



Chinoike Jigoku



Shiraike Jigoku



Tatumaki Jigoku



ทานแล้วรับรู้ได้! ประโยชน์ของออนเซ็น Jigoku Mushi

วิธีการปรุงอาหารแบบดั้งเดิมที่มีการกล่าวถึงในวรรณกรรมจากสมัย
เอโดะด้วยและยังเป็นที่ยอดนิยมในKannawaตั้งแต่ในอดีตทางวัตถุดิบ
บนตะกร้าไม้ไผ่ Zaru และใส่เข้าไปใน "หม้อ Jigoku Mushi"
ที่มีไอน้ำออกมาและนั่งอย่างช้าๆ เพื่อดึงรสชาติดั้งเดิมของวัตถุดิบ
และรสหวานออกมา อีกทั้งยังสามารถจัดไขมันส่วนเกินออกไปได้
ถือว่าเป็นวิธีการปรุงที่ดีต่อสุขภาพและเป็นที่น่าสนใจในขณะนี้



เนื้อ Oita Bungo

พันธุ์ญี่ปุ่นขนดำระดับประเทศที่มีไขมันลายหินอ่อนที่ละเอียดอ่อนและรสชาติละลายในปาก วัวที่ได้รับการเลี้ยงดูในสภาพแวดล้อมที่อุดมไปด้วยธรรมชาติและนานที่สุดเท่าที่ได้อาจเป็น "วัว Oita Bungo" ถือว่าเป็นผลงานชิ้นเอกของเนื้อวัว และยังได้รับรางวัลนายกรัฐมนตรีจากนิทรรศการการแข่งขันความสามารถของวัวทั่วประเทศ และในปีที่ผ่านมาเนื่องด้วยวากิวของจังหวัด Oita ได้ครบรอบ 100 ปี จึงได้พัฒนาแบรนด์ใหม่ขึ้นนั่นก็คือ "Oita Wagyu"

สถานที่ต่างๆภายในจังหวัด Oita



รสชาติ เต็มเปี่ยม !

ขุมทรัพย์อาหาร จังหวัด Oita !!

จังหวัด Oita ที่รายล้อมไปด้วยธรรมชาติที่อุดมสมบูรณ์ มีอาหารจำนวนมากที่เป็นรางวัลจากท้องทะเลและรางวัลจากผืนป่า ขอให้ท่านได้เพลิดเพลินกับอาหารอร่อย คุณภาพยอดเยี่ยม ที่เป็นความภาคภูมิใจของจังหวัด Oita

Sekiaji • Sekisaba

ปลา Maaji และ ปลา Masaba ที่ชาวประมงของสหกรณ์การประมงจังหวัด Oita สาขา Saganoseki ตกด้วยเบ็ดตวัดในช่องแคบ Bungo ที่ซึ่งทะเลในเซโตะและมหาสมุทรแปซิฟิกไหลบรรจบกัน มีการควบคุมคุณภาพระหว่างการจัดขึ้นเรือและการจัดส่งอย่างเคร่งครัด

อำเภอ Oita



ปลาคาเรอิ Shiroshita

Mako-garei ที่ตกได้จากชายฝั่ง Shiroshita-kaigan อำเภอ Beppu เมือง Hiji ในสมัยยุคเอโดะถือว่าเป็นของถาวรสำคัญแก่โชกุน

เมือง Hiji



ปลาปักเป้า Usuki

ปลาปักเป้า Usuki มีลักษณะเด่นที่แล่เป็นชิ้นหนา เพราะด้วยความสดใหม่จึงทำให้ยากที่จะแล่ให้เป็นชิ้นบางไม่เพียงแต่ช่วงฤดูหนาวในช่วงฤดูร้อนก็สามารถทานได้อย่างอร่อย

อำเภอ Usuki



Yokozuna มากุโระ ของ Bungo

Kuro Maguro ที่เลี้ยงดูในสภาพแวดล้อมที่สะอาดในช่องแคบ Bungo และให้อาหารเฉพาะพิเศษนอกจากนี้ยังเลื่องลือกันว่าแหล่งผลิตมากุโระอื่นมากกว่า 1 ปี

อำเภอ Tsukumi

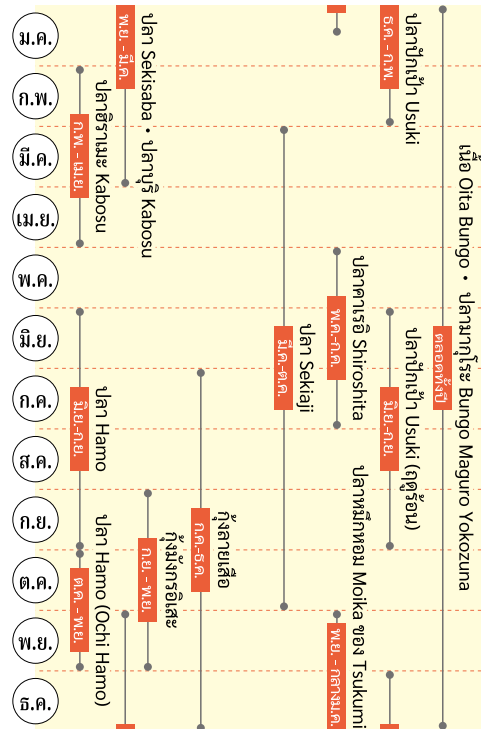


กุ้งมังกรฮิเสะ

ในช่วงเวลาตั้งแต่เดือนกันยายนและปลายเดือนพฤศจิกายนจะมีการเปิดให้ตกกุ้งมังกรฮิเสะ จะมีการจัดงาน "Higashi-Kyushu Ise-Ebi Kaido" ที่สามารถลิ้มรสอาหารกุ้งมังกรฮิเสะสดใหม่ที่ร้านอาหารตามชายฝั่งบริเวณอำเภอ Saiki จังหวัด Oita จนถึง อำเภอ Nobeoka จังหวัด Miyazaki

อำเภอ Saiki

【ปฏิทิน วัตถุดิบอาหารตามฤดู】



ปลาบูริ Kabosu ปลาตาเดียวฮิระมาะ Kabosu

ปลาแบรนด์ที่เลี้ยงในจังหวัด Oita โดยใช้อาหารที่ผสม "Kabosu" ที่มีปริมาณการผลิตอันดับที่ 1 ในประเทศญี่ปุ่นมีลักษณะเฉพาะของรสชาติที่สดชื่นและปราศจากกลิ่นคาว

Kenran บริเวณทางใต้ของจังหวัด



ปลา Hamo

ปลา Hamo ที่เป็นที่รู้จักกันในฐานะปลาสดหุริ จับได้เกือบทั้งพื้นที่ในจังหวัด Oita ตั้งแต่อำเภอ Nakatsu ถึงอำเภอ Saiki โดยการประมงที่ใช้เรือขนาดเล็กและการลากอวนด้านล่าง ฯลฯ

สถานที่ต่างๆภายในจังหวัด Oita



กุ้งลายเสือ Himeshima

กุ้งลายเสือ Himeshima ที่เลี้ยงดูภายใต้สภาพแวดล้อมที่มีการควบคุมอย่างเคร่งครัดพร้อมกับให้อาหารพิเศษ มีขนาดและปริมาณการผลิตระดับสูงที่สุดของประเทศและยังมีคุณภาพและรสชาติที่ดีใหม่

หมู่บ้าน Himeshima



ปลาหมึกหอม Moika ของ Tsukumi

มีรสชาติหวานและเนื้อสัมผัสที่เป็นเอกลักษณ์ในหมู่ปลาหมึก ถูกเรียกในนามว่า "ราชาของหมึก" และยังคงถือว่าเป็นวัตถุดิบชั้นสูง

อำเภอ Tsukumi



สะพานหิน

ช่องโค้งที่สวยงามเป็นอันดับ 1 และ 2 ของญี่ปุ่น สะพาน Deai Bashi · Todorobashi

เป็นสะพานหิน 2 แห่งที่ข้ามผ่านแม่น้ำ Okudake สะพาน Todorobashi เป็นสะพานโค้งที่มีขนาดยาวที่สุดในประเทศญี่ปุ่น ส่วนสะพาน Deai Bashi จะอยู่เรียงติดกันสามารถชมความงดงามของการเปลี่ยนแปลงของฤดูกาลทั้ง 4 เช่น สีใบไม้เขียวขจีที่ปกคลุมผืนน้ำและสีส้มของใบไม้ในฤดูใบไม้ร่วง

📍 Todoro · Hiraishi, Kiyokawa-machi, Bungo-Ono-shi



กลุ่มสะพาน Ishibashi กลุ่มพระพุทธรูปหิน Sekibutsu

ที่จังหวัด Oita มีที่ตั้งของ "มรดกทางประวัติศาสตร์ของหิน" เป็นจำนวนมากซึ่งว่ากันว่าเกิดจากความเจริญรุ่งเรืองทางวัฒนธรรมของพุทธศาสนาทั่วจังหวัด Oita และคาบสมุทร Kunisaki และความอุดมสมบูรณ์ของ "หิน" อันหลากหลายซึ่งได้รับผลกระทบจากการปะทุของภูเขาไฟ



มีพระพุทธรูปหินขนาดใหญ่ Fudo Myoo และ Nidoji ตั้งสูงตระหง่าน

พระพุทธรูปหิน Magaibutsu ของวัด Fukouji
พระพุทธรูปหินขนาดใหญ่ Fudo Myoo ถูกแกะสลักที่หน้าผาที่ติดขึ้นจากการเคลื่อนตัวของรกราดที่ขรุขระและสสารจากภูเขาไฟ Aso เป็นพระพุทธรูปหิน Magaibutsu ที่มีขนาดใหญ่ที่สุดในประเทศญี่ปุ่น มีความสูง 11.3 เมตร

📍 1225 Kamiotsuka, Asaji-machi, Bungo-Ono-shi

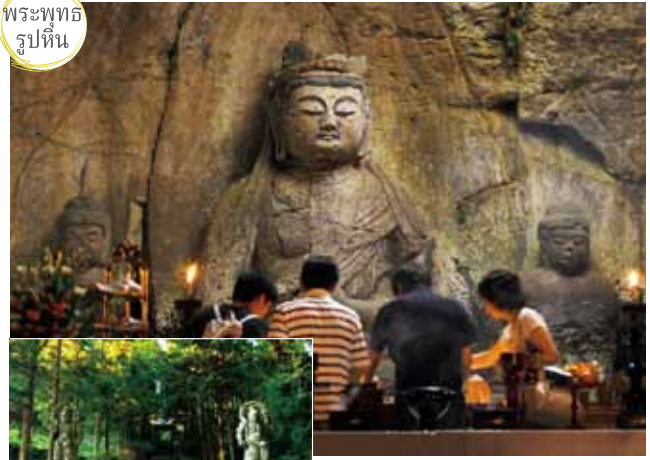
สะพานหินที่เป็นผลงานชิ้นเอกของช่างฝีมือที่มีชื่อเสียง
สะพาน Torii
สะพานหินโค้งที่มีช่องโค้ง 5 ช่องสร้างโดยนายช่าง Shinnosuke Matsuda ในยุคโทะโฮที่ 5 มีอีกชื่อหนึ่งว่า "คุณหญิงแห่งสะพานหิน"

📍 Koshita, Innai-machi, Usa-shi

ความยาวและจำนวนช่องโค้งเป็นอันดับ 1 ของญี่ปุ่น!
สะพาน Yabakei
มีความยาว 116 เมตร และจำนวนช่องโค้ง 8 ช่องเรียงต่อกัน ทำให้เป็นสะพานหินที่ยาวที่สุดของญี่ปุ่น โดยในยุคระที่ 4 ได้รับการขึ้นทะเบียนเป็นทรัพย์สินทางวัฒนธรรมสำคัญของประเทศ

📍 Sogi, Honyabakei-machi, Nakatsu-shi

พระพุทธรูปหิน



รูปปั้น Niouzou เป็นตัวแทนของ Kunisaki ที่มีบรรยากาศเคร่งขรึม

รูปปั้น Niouzou วัด Futagoji
"วัด Futagoji" เป็นวัด Soji ของ Rokugo Manzan มีรูปปั้น Niouzou ที่มีขนาดใหญ่ที่สุดในคาบสมุทร Kunisaki ซึ่งเป็นสถานที่ชมใบไม้เปลี่ยนสีที่มีชื่อเสียง

📍 1548 Futago, Aki-machi, Kunisaki-shi

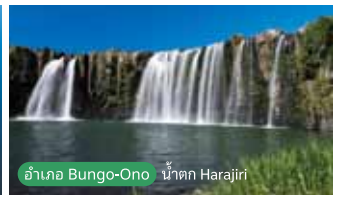
กลุ่มพระพุทธรูปหิน Sekibutsu ที่เป็นตัวแทนของประเทศ
สมบัติแห่งชาติ พระพุทธรูปหิน Usuki
รูปปั้นที่ถูกแกะสลักขึ้นในช่วงยุคอันจนถึงยุคคะมะกุระ และถือเป็นพระพุทธรูปหินที่เป็นตัวแทนของประเทศ ได้รับการยกย่องเป็นอย่างสูงทั้งขนาด จำนวน และคุณภาพ อีกทั้งยังเป็นพระพุทธรูปหิน Magaibutsu ที่เป็นประติมากรรมแรกของประเทศและได้รับการกำหนดให้เป็นสมบัติของชาติแห่งแรกในเกาะคีวชู

📍 804-1 Fukata, Usuki-shi

Geopark



หมู่บ้าน Himeshima



อำเภอ Bungo-Ono น้ำตก Harajiri

Oita Himeshima Geopark

เกาะ Himeshima เป็นเกาะที่เกิดขึ้นจากการเชื่อมต่อดังด้วยคอมทรายไต้น้ำระหว่างเกาะขนาดเล็ก 4 เกาะที่เกิดจากการปะทุภูเขาไฟที่เริ่มต้นเมื่อประมาณ 300,000 ปีที่แล้ว ที่มี "แหล่งผลิตหินออบซิเดียนของเกาะ Himeshima" ภูเขาไฟ และหินที่แปรสัณฐาน 7 แห่ง เหล่านี้ถูกกำหนดให้เป็นแหล่งอนุสาวรีย์ทางธรรมชาติของประเทศ นอกจากนี้ยังมีการค้นพบฟอสซิลของช้าง ฯลฯ และยังมีการใช้ทรัพยากรท้องถิ่นเช่น ธรรมชาติ ประเพณี ประวัติศาสตร์ วัฒนธรรม เพื่อส่งเสริมการพัฒนาชุมชนท้องถิ่นและการศึกษา

Oita Bungo-Ono Geopark

อำเภอ Bungo-Ono มีลักษณะภูมิประเทศและธรณีวิทยาที่หลากหลาย เมื่อ 9 หมื่นปีที่แล้วเกิดการปะทุขนาดใหญ่ของภูเขาไฟ Aso ทำให้เกิดการไหลแบบไพโรคลาสติก ซึ่งพอเย็นตัวลงและกลายเป็นหินภูเขาไฟ อีกทั้งยังก่อให้เกิดลักษณะภูมิประเทศที่โดดเด่นทั้งดินแดน น้ำตก และหุบเขา อักกว้างใหญ่อีกด้วย นอกจากนี้ยังมีทรัพยากรเส้นทางวัฒนธรรมจำนวนมากเช่น พระพุทธรูปและสะพานหิน ที่นำหินภูเขาไฟที่มีอยู่อย่างมากมายมาใช้อย่างชาญฉลาด

อุทยานแห่งชาติ

อุทยานแห่งชาติ Aso Kuju

~กลิ่นหอมของทุ่งหญ้า สบายใจของภูเขาไฟที่ลมเดินรำ เป็นพื้นที่อันสวยงามชวนหลงใหล~

มีพื้นที่ทุ่งหญ้ากว้างใหญ่รอบเรียบกระจายอยู่รอบๆ แอ่งภูเขาไฟ Aso Caldera ที่ซึ่งเป็นหนึ่งในพื้นที่ที่มีความสำคัญระดับโลก เทือกเขา Kuju กลุ่มภูเขาไฟ Yufu และ Tsurumi โดยทุ่งหญ้าเหล่านี้ได้รับการดูแลรักษาอย่างต่อเนื่องจากการเลี้ยงสัตว์แบบปล่อยและการเผาไหม้แบบเปิด ที่ภูเขา Kuju สามารถเพลิดเพลินกับธรรมชาติที่แปรเปลี่ยนตามฤดูกาล เช่น Miyama-Kirishima ช่วงเริ่มฤดูร้อน ไปไม่เปลี่ยนสีช่วงฤดูใบไม้ร่วง แม่คะนียงบนพื้นผิวต่างๆ ในช่วงฤดูหนาว อีกทั้งยังมีเส้นทางเดินป่าแหล่งน้ำพุ ออนเซ็นจำนวนมาก สามารถจัดจ้งกิจกรรมชาติที่อุดมสมบูรณ์



อุทยานแห่งชาติ Aso Kuju

วัฒนธรรม Rokugo Manzan

ให้เทพเจ้าเป็นพระพุทธรูเจ้า และให้พระพุทธรูเจ้าเป็นเทพเจ้า...ความเชื่อ Hachiman ถือกำเนิดขึ้นที่ศาลเจ้า Usa Jingu ต่อมาได้รวมเข้ากับศาสนาพุทธโบราณ ก่อให้เกิดวัฒนธรรมที่หายากอันคือ "การรวมตัวกันของศาสนาชินโตและศาสนาพุทธ" ต่อมาที่คาบสมุทร Kunisaki ว่ากันว่าในปี 718 "วัฒนธรรม Rokugo Manzan" ซึ่งเป็นรูปแบบหนึ่งของศาสนาพุทธบนภูเขาไฟ ได้เจริญรุ่งเรืองเนื่องจากพระ Nimmon Bosatsu โดยกล่าวกันว่า เป็นอวตารของอสูร ฮาจิมางจิน ที่บริเวณคาบสมุทร Usa-Kunisaki เป็นสถานที่แห่งเทพเจ้า พระพุทธรูเจ้า และปิศาจ เป็นที่รู้จักกันว่าเป็นคลังสมบัติทางวัฒนธรรมโดยมีศาลเจ้า วัด และสิ่งก่อสร้างด้วยหินที่มีเอกลักษณ์มากมาย



สมบัติแห่งชาติ วัด Fukiji Odo

Odo ถูกนับว่าเป็นหนึ่งในสามอูโบสถ์ Amida ของประเทศญี่ปุ่นและถูกกำหนดให้เป็นสมบัติแห่งชาติเนื่องจากเป็นอาคารไม้ที่เก่าแก่ที่สุดของคีวชูที่หลงเหลืออยู่ในปัจจุบัน สามารถเพลิดเพลินกับการแปรเปลี่ยนตามฤดูกาลทั้ง 4 ไปพร้อมกับอูโบสถ์อันยิ่งใหญ่ได้แบบย้อนยุคไปอดีต ไปสัมผัสชีวิตในอดีต ร้อน ไปไม่เปลี่ยนสีในฤดูใบไม้ร่วง ทิวทัศน์หิมะในฤดูหนาว

📍 2395 Tashibufuki, Bungo-Takada-shi



ภูเขา Gabisan วัด Monjusenji

วัดโบราณที่มีต้นเชลโควขนาดใหญ่ที่มีอายุมากกว่า 1,100 ปี เป็นสถานที่ที่เริ่มใช้สุภาชีวิต "สามคนรวมกันปัญญาแห่งมัญชุศรีจะเกิด" นอกจากนี้ยังมีประดิษฐานพระพุทธรูป Onidaishi อันทรงล้ำค่าที่สามารถปิดป่าเคราะห์และสืบขวัญได้

📍 2432 Daionji, Kunisaki-machi, Kunisaki-shi



Maki Odo (วัด Denjoji)

ซากวัด Makisan Denjoji ที่เป็นหนึ่งในวัดหลักในเขต Rokugo Manzan ในยุค Fujiwara มีสมบัติอันล้ำค่ามากมาย ในห้องเก็บได้จัดเก็บพระพุทธรูป 9 องค์ที่เป็นทรัพย์สินทางวัฒนธรรมที่สำคัญแห่งชาติ เช่น พระพุทธรูป Amida Nyorai

📍 1796 Tashibumaki, Bungo-Takada-shi

พื้นที่อำเภอ Beppu

อำเภอ Oita

อำเภอ Beppu

เมือง Hiji

Beppu Hatto

อำเภอ Yufuin มีแหล่งออนเซ็นที่มีเอกลักษณ์ถึง 8 ที่ ได้แก่ Beppu, Myoban, Kannawa, Hamawaki, Kamegawa, Kankaji, Horita และ Shibaseki ถูกเรียกรวมว่า "Beppu Hatto"



อำเภอ Beppu Takegawara ออนเซ็น



พื้นที่ Yamanami

อำเภอ Yufu

เมือง Kokonoe

Yufuin ออนเซ็น

แหล่งออนเซ็น Yufuin กระจายอยู่บริเวณเชิงเขาของภูเขา Yufu ไม่มีเมืองที่มีขนาดเล็กและอุดมไปด้วยธรรมชาติเป็นเอกลักษณ์สามารถเพลิดเพลินไปกับการทานและช้อปปิ้ง



อำเภอ Yufu Yufuin ที่มองจากจุดชมวิว Sagiridai



อำเภอ Oita

อุทยานแห่งชาติ สวนสัตว์ Takasakiyama

เขา Takasakiyama สถานที่ที่ลิงญี่ปุ่นอาศัยอยู่ไม่เว้นวันจึงสามารถมองดูลิงป่าได้อย่างอิสระทันพลางช่วงเวลาโพอาหารที่เรียกเสียงหัวเราะโดยเฉพาะตอนกำลังแย่งกันกินมันเทศ!

☎ 3098-1 Kanzaki, Oita-shi
☎ 097-532-5010



อำเภอ Oita

พิพิธภัณฑ์สัตว์น้ำโออิตะมารินาเทซ "Umitamago"

พิพิธภัณฑ์สัตว์น้ำที่มีธีม "สนับทึบสัตว์" ไม่เพียงแต่ปลาเท่านั้น ยังสามารถดูสัตว์เลี้ยงลูกด้วยนมทางทะเล เช่น โลมา วอลรัส แมวน้ำ

☎ Takasaki-Yamashitakaigan, Oita-shi
☎ 097-534-1010



อำเภอ Oita

พิพิธภัณฑ์ศิลปะประจำจังหวัด Oita (OPAM)

พิพิธภัณฑ์แห่งการพบเจอและประสาทสัมผัสทั้ง 5 มีผลงานศิลปะที่สามารถแตะต้องได้เรียงรายอยู่ นอกจากจะสามารถเข้าไปเยี่ยมชมได้คนสายชายนังมีนิทรรศการที่น่าสนใจอีกด้วย

☎ 2-1 Kotobuki-machi, Oita-shi
☎ 097-533-4500



อำเภอ Beppu

สวนสนุก Kijima Kogen

สวนสนุกที่ตั้งอยู่ในที่ราบสูงที่อุดมไปด้วยธรรมชาติมีเครื่องเล่นกว่า 30 ชนิดโดยมีทั้งเครื่องเล่นหวาดเสียวและเครื่องเล่นนึ่งสบาย

☎ 123 Kijimakogen, Beppu-shi
☎ 0977-22-1165



อำเภอ Beppu

Beppu Rakutenchi

สวนสนุกเก่าแก่ที่ไปถึงได้ด้วยเคเบิลคาร์ มีเครื่องเล่นเก่าชวนคิดถึงและได้สัมผัสใกล้ชิดกับสัตว์ขนาดเล็ก คุณสามารถเพลิดเพลินไปกับ "การวิ่งแข่งของเบ็ด" อันเลื่องชื่อได้อีกด้วย

☎ 18-chome, Nagarekawa-dori, Beppu-shi
☎ 0977-85-8888



อำเภอ Beppu

กระเช้าลอยฟ้า Beppu

กระเช้าลอยฟ้าที่สามารถจุคนได้ 101 คนมากที่สุดในการศึกษาชื่อเมืองของภูเขา Tsuromi ที่มีระดับความสูงเหนือระดับน้ำทะเล 1,375 เมตรภายใน 10 นาที นอกเหนือจากสามารถมองดูวิวเมือง Beppu และอำเภอ Beppu อีกที่สัมผัสกับภูเขา Kujū และเกาะชิโระซึ่งเป็นที่ที่พืชมืดเหนือเขตกว่ายังสามารถเพลิดเพลินไปกับธรรมชาติอันงดงามของอุทยานทั้ง 4

☎ 10-7 Aza-Kanbara, Oaza-Minamitateishi, Beppu-shi
☎ 0977-22-2278



เมือง Hiji

ซากปรักหักพัง Hiji

ซากปรักหักพังที่สามารถมองดูอำเภอ Beppu ได้ปีละครั้ง 7 (1602) สร้างโดยขุนนางศักดินาคนแรก Nchubutoshi Kijoshita ซึ่งเป็นหลานชายของ Nene ภรรยาของ Toyotomi Hideyoshi มีรูปปั้นของสมุทซุ Takii Rentaro และ Kimon Yagura ที่ได้รับการบูรณะแล้วด้วย

☎ 2610-1 Hiji-machi
☎ 0977-72-4255 (สมาคมการท่องเที่ยว Hiji-machi)



เมือง Hiji

ตลาดเช้า Fukae

ตลาดเช้าที่ทำเรือประมง Oga เปิดทุกวันช่วงเช้า ยกเว้นวันอาทิตย์วันหยุดราชการและวันพุธในบางครั้งสามารถซื้ออาหารสดใหม่ได้ในราคาที่ถูกว่าวันเสาร์มีแผงลอยด้วย

☎ 5418 Oga, Hiji-machi
☎ 0977-72-2051 (สาขาสหกรณ์ประมงจังหวัด Oita)



เมือง Hiji

Harmony Land

ธีมปาร์คของ Sanrio ที่มีเพียง 2 ที่ในประเทศญี่ปุ่น อีกทั้งยังเป็นรูปแบบกลางแจ้งที่เดียว มีเครื่องเล่นที่มีความหลากหลายและยังสามารถพบปะกับคาแรคเตอร์ที่มีชื่อเสียงด้วย

☎ 5933 Fujiwara, Hiji-machi
☎ 0977-73-1111



อำเภอ Yufu

หุบผา Yufugawa

หุบผาชั้นรูปร่างแบบตัว V ที่มีความสูง 15 เมตร - 60 เมตร และมีความยาวติดต่อกันประมาณ 12 กิโลเมตร หน้าผาที่มีน้ำตกไหล 40 สายไหลลงต้งเส้นด้วยมีความงามจนถึงขั้นนำมา "ที่โรตเตอรี่นออก"

☎ 0977-84-2446
(ศูนย์ประชาสัมพันธ์การท่องเที่ยว Yufuin)



อำเภอ Yufu

กลุ่มบ่อน้ำพุ Oike

Oike ที่มีสีน้ำเงินเป็นเอกลักษณ์ อยู่ในบริเวณเชิงเขาของ Kurotake ซึ่งเป็นหนึ่งในภูเขา Kujū มีทางเดินเล่นจัดเตรียมไว้ในป่าโบราณที่อยู่รอบข้างด้วย

☎ Asono, Shonai-cho, Yufu-shi
☎ 097-582-1113 (แผนกส่งเสริมการท่องเที่ยวท้องถิ่น Shonai Yufu-shi)



อำเภอ Yufu

ทางปูหิน Yunohira ออนเซ็น

Yunohira ออนเซ็นมีประวัติศาสตร์ถึง 800 ปี ทางลาดหินสว่างไสวด้วยโคมไฟชวนหวนคืนวันเก่า และทำให้อยากเดินเล่นหลังอาบออนเซ็น

☎ Yunohira, Yufuin-cho, Yufu-shi
☎ 0977-86-2367 (ศูนย์แนะนำการท่องเที่ยว Yunohira ออนเซ็น)



อำเภอ Yufu

ที่ราบสูง Tsukahara Kogen

ที่ราบสูง Tsukahara Kogen ตั้งอยู่บนเนินของภูเขา Yufu ที่มีระดับความสูงเหนือระดับน้ำทะเล 600 เมตร พื้นที่ที่อุดมไปด้วยธรรมชาติมีทั้งร้านอาหาร คาเฟ่ ร้านค้า ออนเซ็น และพื้นที่แคมป์ สามารถเพลิดเพลินไปกับความรื่นรมย์แบบทุกที่ที่พอ

☎ Tsukahara Kogen, Yufuin-cho, Yufu-shi
☎ 0977-85-2254 (สมาคมการท่องเที่ยว Yufuin Tsukahara Kogen)



เมือง Kokonoe

พื้นที่ชุ่มน้ำ Tadewara

พื้นที่ชุ่มน้ำที่มีขนาดใหญ่ที่สุดในประเทศ มีการจดทะเบียนภายใต้อนุสัญญาอนุรักษพื้นที่ชุ่มน้ำ Tadewara และบริเวณรอบนั้นเป็นเส้นทางศึกษาธรรมชาติด้วย

☎ Chojabaru, Kokonoe-machi
☎ 0973-79-2154 (Chojabaru Visitor Center)



เมือง Kokonoe

หุบเขา Kyusuikei

หุบเขา Kyusuikei ที่มีหน้าผาสูงชันยาวต่อเนื่องประมาณ 2 กิโลเมตร ป่าในหุบเขามีสัตว์ป่าจำนวนมากอย่างค่างแว่นและแมลงป่องยักษ์ที่มีขนาดใหญ่และหาวที่สร้างทัศนียภาพที่งดงาม

☎ Oaza-Tano, Kokonoe-machi
☎ 0973-76-3150 (แผนกการท่องเที่ยวท้องถิ่นจังหวัด Kokonoe-machi)



เมือง Kokonoe

Miyama-Kirishima Kujurenzan

ช่วงปลายเดือนพฤษภาคมจนถึงเดือนมิถุนายนที่ภูเขา Kujū จะถูกย้อมด้วยสีชมพูของดอก Miyama-Kirishima ซึ่งสามารถพบเห็นได้ทั้งเมือง Taketa, Beppu, Hiji และ Kusu อีกด้วย

☎ Kokonoe-machi ~ Taketashi Kujumachi
☎ 0973-76-3150 (แผนกการท่องเที่ยวท้องถิ่นจังหวัด Kokonoe-machi)



เมือง Kokonoe

ทางด่วน Yamanami

เส้นทางขับรถเที่ยวที่เต็มไปด้วยธรรมชาติที่อุดมสมบูรณ์ มีจุดพักรถ ออนเซ็น ร้านอาหารเฉพาะที่ราบสูง เหมาะกับการขับรถเที่ยวมาก

☎ อำเภอ Beppu ~ อำเภอ Aso
☎ 0973-73-5505 (สมาคมการท่องเที่ยว Kokonoe-machi)



เมือง Kokonoe

Kokonoe "Yume" Otsuribashi

หุบเขา Kyusuikei มีระดับความสูงเหนือระดับน้ำทะเล 777 เมตร มีความยาว 390 เมตร มีสะพานแขวนสำหรับเดินสูง 173 เมตร ซึ่งเป็น "ความสูงอันดับที่ 1 ในประเทศญี่ปุ่น" สามารถชื่นชมการเปลี่ยนแปลงของฤดูกาลได้ถึง 4 ฤดู

☎ 1208 Oaza-Tano, Kokonoe-machi
☎ 0973-73-3800

พื้นที่ Okubungo

อำเภอ Taketa

อำเภอ Bungo-Ono

มีกิจกรรมที่หลากหลาย
เมือง Okubungo ออนเซ็น

Okubungo ออนเซ็น มีออนเซ็นหลากหลายชนิด เช่น ออนเซ็นในเมืองรอบปราสาท บ่อน้ำกลางแจ่งริมแม่น้ำที่มีประวัติศาสตร์ ออนเซ็นที่มองเห็นที่ราบสูงที่งดงาม เป็นหมู่บ้านแห่งออนเซ็นที่โด่งดังและเป็นที่พักของนักเขียนวรรณกรรมอย่าง Yosano Tekkan และ Taneda Santoka



อำเภอ Taketa Kur Park Nagayu



พื้นที่ Hita และ Yaba

อำเภอ Hita

อำเภอ Nakatsu

เมือง Kusu

เพลิดเพลินไปกับเสียงน้ำไหล ออนเซ็นริมแม่น้ำ



อำเภอ Hita "เมืองที่ขุดโคลาโดยน้ำ" ถูกเรียกว่าเมืองน้ำที่เต็มไปด้วยออนเซ็นที่เรียงรายตามริมแม่น้ำ Mikuma ในช่วงฤดูร้อนสามารถเพลิดเพลินกับการขึ้นเรือสำราญ (Yakatane) หรือการจับปลาของนกนางแอ่น Amagase ออนเซ็นเป็นสถานที่ที่มีประวัติศาสตร์อันยาวนานมากกว่า 1300 ปี มีปริมาณของน้ำและชนิดของน้ำพุร้อนเป็นจำนวนมาก เป็นออนเซ็นที่โด่งดังมานาน



อำเภอ Hita เรือสำราญของแม่น้ำ Mikuma



อำเภอ Taketa

สวนดอกไม้ Kujyu

สวนดอกไม้ไม่มีที่หลังเป็นเป็นที่อกเขาสูงซึ่งมีดอกไม้ต่างๆอย่างเช่นทิวลิปลาเวนเดอร์และคอสโมสประมาณ 5 ล้านดอกจาก 500 สายพันธุ์บานสะพรั่งทุกฤดูกาล

4050 Kuju, Kuju-machi, Taketa-shi
0974-76-1422



อำเภอ Taketa

ซากปราสาท Oka สถานที่ทางประวัติศาสตร์แห่งชาติ

ปราสาทที่แข็งแรง สามารถชมแนวหลังกำแพงปราสาทได้ เช่น Honmaru, Ninomaru, Sannomaru, Nishinomaru เมืองถูกออกโปรเจกต์ในวาทันของฤดูกลางทั้ง 4 ฤดูจะไม่เปลี่ยนสี... ซึ่งจะสร้างตามประเพณีแต่ละฤดู

2761 Taketa, Taketa-shi
0974-63-1541 (ที่เดินเล่นค่าเข้าชมซากปราสาท Oka)



อำเภอ Taketa

ฟาร์ม Guernsey

ฟาร์มที่สามารถสัมผัสและเล่นกับสัตว์เล็กและยังมีการซื้อผลิตภัณฑ์นมที่สดใหม่ได้ ซอฟต์แวร์ที่ทำจากนม "Golden milk" ของวัว Guernsey ได้รับความนิยม

4004-56 Kuju, Kuju-machi, Taketa-shi
0974-76-0760



อำเภอ Taketa

Kuju Kogen

พื้นที่ทุ่งหญ้าที่อุดมด้วยบริเวณเชิงเขา Kuju ได้รับยกย่องว่ามีชื่อเสียงว่า "หลังคา Kyushu" มีต้นจำนวนมากมาตั้งแต่ยุคโบราณและเป็นเขตกึ่ง

Kuju, Kuju-machi, Taketa-shi
0974-76-1610 (ศูนย์แนะนำการท่องเที่ยว Kuju Kogen)



อำเภอ Taketa

เมืองรอบปราสาท Taketa

ถนนแห่งประวัติศาสตร์ในเมืองรอบปราสาทที่อยู่ที่ตั้งที่ติดกับที่มรดกโลก Taki Rentaro "อุโมงค์ Rentaro" ที่เดินหลงที่มีชื่อเสียงเมื่อต้นน้ำและ "โบสถ์ที่ศักดิ์สิทธิ์" และอีกมากมายที่จะพาคณะอันคึกคักในวันวาน

Taketa, Taketa-shi
0974-63-2638 (ศูนย์แนะนำการท่องเที่ยว Taketa)



อำเภอ Bungo-Ono

สวนสาธารณะ Yujaku

เป็นสวนที่อยู่ในฤดูหนาวของที่ปรากฏโดยเมฆ Oka ในสวนมีต้นไม้เปลี่ยนสีมากกว่า 500 ต้นเช่นแมปเปิ้ลญี่ปุ่นมีการสะท้อนของใบไม้เปลี่ยนสีที่อุณหภูมิต่ำของบ่อน้ำ Shijiri ที่งดงามเป็นพิเศษ

Kamiotsuka, Asaji-machi, Bungo-Ono-shi
0974-72-1111 (สาขา Asaji อำเภอ Bungo-Ono)



อำเภอ Bungo-Ono

บริเวณน้ำตก Harajiri

รอบ "น้ำตก Harajiri" (หน้า 11) มีดอกไม้ลิลลี่สีสดสดใกว่า 100 สายพันธุ์ จำนวน 300,000 ดอกบานสะพรั่งในฤดูใบไม้ผลิ

Harajiri, Ogata-machi, Bungo-Ono-shi
0974-42-2111 (สาขา Ogata อำเภอ Bungo-Ono)



อำเภอ Bungo-Ono

น้ำตก Chinda

น้ำตก Odaki สูง 20 ม. กว้าง 100 ม. ในขณะที่น้ำตก Medaki สูง 18 ม. กว้าง 10 ม. เชี่ยวชาญความสูงใหญ่ของน้ำตกเหล่านี้ไว้ นอกจากนี้โรงไฟฟ้าที่ผลิตไฟฟ้าจากพลังงานน้ำไหลลงจากผาหินชั้นเป็นมรดกสมัยใหม่

Yada, Ono-machi, Bungo-Ono-shi
0974-22-1001 (แผนกขายตั๋วอุตสาหกรรมและการท่องเที่ยวอำเภอ Bungo-Ono)



อำเภอ Bungo-Ono

ถ้ำหินปูนใต้น้ำ Inazumi

ถ้ำหินปูนใต้น้ำที่ใหญ่ที่สุดแห่งหนึ่งในญี่ปุ่น สามารถสำรวจด้วยกระดานดำ ภายในถ้ำมีบรรยากาศอันน่าพิศวงซึ่งประกอบด้วยหินย้อยอันน่าอัศจรรย์กว่า 40 ม. และธารน้ำใต้ไหลออกจากถ้ำอีกอันเล็กอีกสาขา

300 Nakazuru, Mie-machi, Bungo-Ono-shi
0974-26-2468



อำเภอ Hita

เดินเล่นเมือง Mameda

เมือง Mameda ที่ตั้งใกล้อยู่ในยุคสมัยเอโดะ เรียงรายไปด้วยร้านค้าสมัยเก่าและร้านอาหารที่ระลึกเพลิดเพลินบรรยากาศญี่ปุ่นสมัยเก่าด้วยการใส่ชุดกิโมโนในเช้าและรถลากหลังคา (ต้องจองล่วงหน้า)

Mameda-machi, Hita-shi
0973-22-2036 (สมาคมการท่องเที่ยวอำเภอ Hita)



อำเภอ Hita

หมู่บ้าน Ontayaki

เครื่องปั้นดินเผา Ontayaki เริ่มขึ้นในช่วงกลางของสมัยเอโดะได้รับการสืบทอดจากรุ่นสู่รุ่นเป็นเวลาประมาณ 300 ปี สามารถดูประวัติความเป็นมาได้ที่พิพิธภัณฑ์เครื่องปั้นดินเผา Ontayaki

Sarayama, Motoe-machi, Hita-shi
0973-29-2020 (พิพิธภัณฑ์เครื่องปั้นดินเผา Ontayaki)



อำเภอ Hita / เมือง Kusu

น้ำตก Jionnotaki

น้ำตก 2 ชั้นที่อยู่บริเวณชายแดนเมือง Amagase และเมือง Kusu ชั้นบนของน้ำตกสูง 20 เมตร ชั้นล่างสูง 10 เมตร เมื่อรวมกันจึงมีความสูงของชั้นประมาณ 30 เมตร

1546-2 Sugikawachi, Amagase-machi, Hita-shi / 618 Yamaura, Kusu-machi
0973-57-2166 (สมาคมการท่องเที่ยวอำเภอ Hita สาขา Amagase)
0973-72-1313 (สมาคมการท่องเที่ยวเมือง Kusu)



อำเภอ Hita

ร้านอาหาร Hita Ayu Yanaba

มรดกแม่น้ำ Mikuma ในพร้อมกับลิมูเรียปลา Ayu ที่เติบโตที่เมืองริมน้ำ Hita เปิดบริการในช่วงเดือนกรกฎาคมถึงต้นเดือนพฤศจิกายน (กำหนดการ) มลลของอาหารตามฤดูกาลกับและ

1233-22 Wakamiya-machi, Hita-shi
0973-24-0420



อำเภอ Nakatsu

ปราสาท Nakatsu (อาคารจัดแสดงข้อมูลประวัติศาสตร์)

หนึ่งในสามปราสาทห้าแห่งที่สร้างขึ้นโดยโชกุนคัมเบ นักยุทธศาสตร์ที่มีชื่อเสียงในยุคซังโง ภายหลังปราสาทมีการจัดแสดงอาวุธ ชุดเกราะที่ใช้จริง และงานเขียนที่เขียนโดยโทกูงาวะ อิเอยาซุ

Ninocho-Honmaru, Nakatsu-shi
0979-22-3651



อำเภอ Nakatsu

Kyoshuho · Ao no Doumon

จุดชมวิวที่มีชื่อเสียงของ Yabakei อยู่บนเส้นทางเดินเท้าโดยระยะสั้นๆ เช่น ไปด้วยตัวและคองแท่นเป็นเวลากว่า 30 ปี อยู่มาตั้งแต่ยังเป็นหัวข้อของนิยายเรื่อง "Onshu no Kanata ni" ที่เขียนโดย Kan Kikuchi

Sogi, Honyabakei-machi, Nakatsu-shi
0979-52-2211 (สาขา Honyabakei อำเภอ Nakatsu)



อำเภอ Nakatsu

เส้นทางจักรยาน Maple Yaba

เส้นทางจักรยานยาวที่ประมาณ 36 กม. ที่สามารถเพลิดเพลินกับทัศนียภาพของ "มรดกญี่ปุ่น" ที่วัดที่ "Yabakei" เส้นทางนี้เต็มไปด้วยหินปูนที่งดงามอย่างการข้ามสะพานเหล็ก สามารถจักรยานในช่วงหน้าและคืนในสถานที่ที่ทัศนียภาพ

สถานี JR Nakatsu ~ สถานี Morizane ออนเซ็นเก่า
0979-54-2700 (Yabakei Cycling Terminal)



เมือง Kusu

ภูเขา Kirikabusan

ลักษณะภูเขาเหมือนตอต้นไม้และเป็นแลนด์มาร์คประจำเมือง Kusu ที่มีตำนานอันไม่มีภูเขาขนาดใหญ่สามารถขึ้นชมได้เพียงเพียงเดียวที่เหลืออยู่ใน Kyushu ใกล้กับวัดวัดจักรและแท่นหินปูนที่ได้รับการกำหนดให้เป็นมรดกทางอุตสาหกรรมสมัยใหม่

Oaza-Yamada, Kusu-machi
0973-72-7153 (แผนกขายตั๋ว การท่องเที่ยว การกำหนดอุตสาหกรรมเมือง Kusu-machi)



เมือง Kusu

สวนสาธารณะ Bungomori Kikankou

สวนสาธารณะรถไฟที่เพิ่งตั้งขุดได้เก็บไว้ร่องจักรรูปพัดเพียงแห่งเดียวที่เหลืออยู่ใน Kyushu ใกล้กับวัดวัดจักรและแท่นหินปูนที่ได้รับการกำหนดให้เป็นมรดกทางอุตสาหกรรมสมัยใหม่

36-15 Iwamura, Kusu-machi
0973-72-7153 (แผนกขายตั๋ว การท่องเที่ยว การกำหนดอุตสาหกรรมเมือง Kusu-machi)

พื้นที่ Usa คาบสมุทร Kunisaki

อำเภอ Bungo Takada

อำเภอ Kitsuki

อำเภอ Usa

อำเภอ Kunisaki

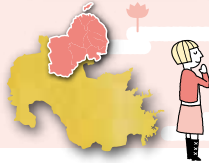
หมู่บ้าน Himeshima

เดินทางข้ามกาลเวลาที่ Toyo no Kuni โรแมนซ์พื้นที่

พื้นที่คาบสมุทร Usa - Kunisaki มีประวัติศาสตร์อันยาวนานกว่า 1,000 ปี วัฒนธรรมและภูมิทัศน์ที่ได้รับการอนุรักษ์มานับหลายพันปียังคงสืบทอดกันมาจนถึงปัจจุบันพื้นที่แห่งนี้มีชื่อเสียงยอดเยี่ยม สัมผัส และรู้สึกถึงพลังประวัติศาสตร์หนึ่งพื้นที่



อำเภอ Usa ศาลเจ้า Usa



พื้นที่ Nippo Kaigan

อำเภอ Saiki

อำเภอ Usuki

อำเภอ Tsukumi

มาอิมอร่อยกับอาหารทะเลกัน

ช่องแคบ Bungo มีแนวชายฝั่งทะเลที่มีรูปร่างเหมือนฟันเลื่อย เป็นหนึ่งในแหล่งตกปลาที่ดีที่สุดในพื้นที่ มีผลิตภัณฑ์ของปลาสดใหม่และมีชื่อเสียงที่ปล่องประกายใต้ที่ Saiki Sushi! นอกจากนี้ยังสามารถลิ้มลองเมนูปลามากูโระได้ที่ Tsukumi รวมถึงลิ้มรสเมนูปลาปักเป้าอาหารทะเลเสดที่หลากหลายไปตามพื้นที่ได้ที่ Usuki



อำเภอ Saiki Saiki Sushi



อำเภอ Bungo Takada

ชายฝั่ง Matama

คอนกรีตระหว่างที่ต้นสะทอนพระอาทิตย์ตกดินบนผืนน้ำ และสวดสวดที่ปรากฏบนหาดโคลนนี้สวยงามตระการตาและได้รับเลือกเป็นหนึ่งใน "ร้อยอันดับที่วิวทัศน์พระอาทิตย์ตกดินของญี่ปุ่น"

📍 Usuno, Bungo-Takada-shi
☎ 0978-25-6219 (สมาคมการท่องเที่ยวอำเภอ Bungo Takada)



อำเภอ Bungo Takada

โฆะโนะมาจิ

สามารถพบเห็นอาคารหรือป้ายสไลด์โรโทรที่น่ารักทั่วเมือง นอกจากนี้ยังเป็นสถานที่ถ่ายภาพยนตร์มากมาย

📍 989-1 Shin-machi, Bungo-Takada-shi
☎ 0978-25-6219 (สมาคมการท่องเที่ยวอำเภอ Bungo Takada)



อำเภอ Kitsuki

ปราสาท Kitsuki

ปราสาทถูกสร้างขึ้นในปีแรกยุคโอเอ (ค.ศ. 1394) ส่วนป้อมปราการหลักปัจจุบันถูกก่อสร้างขึ้นในปีโชวะที่ 45 โดยภายในมีการจัดแสดงชุดเกราะของเจ้าครองเมือง อีกทั้งยังสามารถชมทิวทัศน์อันงดงามจากบริเวณชั้น 3

📍 16-1 Kitsuki, Kitsuki-shi
☎ 0978-62-4532



อำเภอ Saiki

ช่องเขา Fujigawachi

กลุ่มช่องเขาที่เป็นเพิงหินขนาดใหญ่ทอดตัวยาวตามน้ำตก Kannon นั้นสวยงามตระการตาารวากับต้องมนต์สะกด ที่นสามารถทำกิจกรรมต่างๆอย่าง "แคนยอนนิ่ง" ได้อีกด้วย

📍 Umekiurauchi, Saiki-shi
☎ 0972-52-1111 (สำนักงานส่งเสริมการท่องเที่ยว Ume อำเภอ Saiki)



อำเภอ Saiki

ออนเซ็นเกสึอิ

สถานที่ที่อยู่ดีทะเลสามารถเพลิดเพลินไปกับออนเซ็นจากน้ำทะเลที่อุดมไปด้วยแร่ธาตุมากมายทำให้ผิวเรียบเนียน อีกทั้งยังสามารถรับวิวทะเลกว้างไกลจากหน้าต่างได้ด้วย!

📍 2920-3 Kamiuraazamuiura, Saiki-shi
☎ 0972-27-8309



อำเภอ Saiki

ถนนแห่งประวัติศาสตร์และวรรณกรรม

ถนนบริเวณที่เจ้า Shirogahana นั้นมีความงดงามซึ่งได้รับเลือกเป็นหนึ่งใน "ร้อยอันดับถนนของญี่ปุ่น" สามารถเพลิดเพลินกับของชา "Kiyashitei" ประจํา "Yaguranon" ที่จัดระจําจมนักบวช Shirogaha บ้านพักประจําวันอันเชิญแขกพิเศษ Kunitada Doppo ทักทาย

📍 1-chome, Ote-machi, Saiki-shi
☎ 0972-23-3400 (สมาคมการท่องเที่ยวอำเภอ Saiki)



อำเภอ Kitsuki

เมืองรอบปราสาท Kitsuki

"เมืองรอบปราสาทที่มีลักษณะแบบเซนเวซึ" แห่งเดียวของญี่ปุ่น ซึ่งมีบ้านชาว Kitadai และ Minamidai ตั้งขนบเมืองการค้าลงมาเดินเล่นชมวิวมืองที่ยังคงรักษาบรรยากาศสมัยเอโดะกัน

📍 Oaza-Kitsuki, Kitsuki-shi
☎ 0978-63-0100 (สมาคมการท่องเที่ยวอำเภอ Kitsuki)



อำเภอ Usa

สวนสัตว์ธรรมชาติ Kyushu African Safari

ซาฟารีปาร์คที่ใหญ่ที่สุดแห่งหนึ่งในญี่ปุ่นที่มีสัตว์ป่า 1,400 ตัวจากประมาณ 70 สายพันธุ์ที่อยู่ตามธรรมชาติสามารถให้อาหารสัตว์ป่าได้โดยชมจากรถจิ้งจกและสามารถสัมผัสสัตว์เล็กได้ด้วย

📍 2-1755-1 Minamihata, Ajimu-machi, Usa-shi
☎ 0978-48-2331



อำเภอ Usa

หุบเขา Takiri

สามารถเพลิดเพลินกับการเดินเท้าป่าในธารน้ำใสที่ยาวประมาณ 2 กม. โผล่ผ่านหุบเขาขนาดใหญ่ นอกจากนี้ยังมีจุดตั้งแคมป์และเป็นที่ยอดนิยมอย่างอื่นในช่วงฤดูร้อน

📍 Jobetto, Inai-machi, Usa-shi
☎ 0978-42-5111 (ตาซา Inai บนภูเขาสามารถก่อสร้าง ด้วยสิ่งเสริมอุตสาหกรรม)



อำเภอ Usuki

ซากปราสาท Usuki

ปราสาทที่สร้างโดยขุนศึก Otomo Sorin สามารถมองเห็นบางส่วนของป้อมปืนสองแห่งพร้อมสวนกำแพงหิน และปืนใหญ่จำลอง "คุนิคุซึชิ" ของโปรตุเกส

📍 91 Oaza-usuki, Usuki-shi
☎ 0972-64-7130 (สมาคมการท่องเที่ยวอำเภอ Usuki)



อำเภอ Usuki

ถนนแห่งประวัติศาสตร์ Nioza

ครอบครัวของแคบุดังได้ขยายจากบ้านซุงที่ประตูขนาดใหญ่ โค้งกำแพงสี่ขา และร้านค้าที่ประวัติศาสตร์ยาวนาน แม่น้ำที่วิ่งผ่านจุดนี้ 2 ของวัดซึเคอิจิเกะ ซึ่งเป็นจุดที่มองเห็น สามารถสัมผัสบรรยากาศที่ทิวทัศน์อันงดงาม

📍 Nioza, Usuki-shi
☎ 0972-64-7130 (สมาคมการท่องเที่ยวอำเภอ Usuki)



อำเภอ Usuki

พิพิธภัณฑ์อนุสรณ์วรรณกรรม Nogami Yaeko

พิพิธภัณฑ์อนุสรณ์วรรณกรรมที่เด่นชัดของเมือง Nogami Yaeko นักเขียนหญิงในโอตา ผู้ได้รับรางวัลเหรียญรางวัลวรรณกรรมในปี ค.ศ. 1971 นอกจากนี้ยังแสดงชิ้นหนังสือจากงานในวัยเด็กและต้นฉบับที่เขียนด้วยลายมืออันได้รับการจัดแสดงเอกสารที่เกี่ยวข้องกับชีวิตของเธอ

📍 538 Hama-machi, Usuki-shi
☎ 0972-63-4803



อำเภอ Kunisaki

Itsutsuji Fudo

โพรซาทันที่ครั้งหนึ่งเคยเป็นสถานที่ศักดิ์สิทธิ์ในการปฏิบัติธรรมของนักรบซุซาอูซา จากมองโงรงจากไกลจะเหมือนป้อมปราการที่มีหน้าผาขนาดยักษ์ ในพื้นที่ภาคหนึ่งมีสองมองเห็นได้ไกลถึงเกาะ Himeshima

📍 Sendo, Kunimi-machi, Kunisaki-shi
☎ 0978-72-5168 (แผนกการท่องเที่ยวอำเภอ Kunisaki)



อำเภอ Kunisaki

ถนนเสริมโชค โทมิคุจิ

ถนนความยาว 10 กม. เชื่อมท่าเรือโทมิคุจิมีความหมายว่า "สะพานโชคลาภ" และวัด Monjuseki-ji เกินนี้ได้รับการขนานนามว่าถนนเสริมโชค โทมิคุจิ และเต็มไปด้วยจุดต่างๆที่จะเสริมโชคลาภ

📍 Tomiku, Kunisaki-machi, Kunisaki-shi
☎ 0978-72-5168 (แผนกการท่องเที่ยวอำเภอ Kunisaki)



หมู่บ้าน Himeshima

หมู่บ้าน Himeshima

เกาะที่มีประวัติศาสตร์อันยาวนานและมีชื่อปรากฏอยู่ในคำขวัญประวัติศาสตร์ฉบับเก่าแก่ (ฟุโด) และมีชื่ออีก 1 เป็นที่ประวัติศาสตร์ฉบับเก่าแก่ (คังโง) ที่สามารถท่องเที่ยวชมรอบ "จุดตั้งพระอาทิตย์ขึ้นและลับ" ซึ่งตลอดทั้งวันและถึงกรรมให้สัมผัสประสบการณ์หลากหลาย

📍 Himeshima-mura, Higashikunisaki-gun
☎ 0978-87-2279 (แผนกขนส่ง - ห้องปฏิบัติการและอุตสาหกรรม Himeshima-mura)



อำเภอ Tsukumi

Donna Mondai Umi Eru Tsukuminchi

ผลิตภัณฑ์พิเศษและอาหารทะเลสดจาก Tsukumi พร้อมผลิตภัณฑ์แปรรูปมากมายให้เลือกสรรมากมาย และลิ้มรสอาหารทะเลสดอร่อยๆ ยารุซัน 2

📍 3824-69 Takasa-machi, Tsukumi-shi
☎ 0972-85-0001



อำเภอ Tsukumi

เกาะ Hotojima

เกาะในช่องแคบ Bungo ที่ตั้งอยู่ประจําการจับปลามากูโระที่ต้นกำเนิดที่ได้รับเลือกเป็นหนึ่งใน "ร้อยอันดับเกาะ" วัฒนธรรมและประวัติศาสตร์ของหมู่บ้านชาวประมงที่ครอบงำชื่อ "โตะนาค" มีบรรยากาศที่ชวนให้นึกถึงทะเลเมดิเตอร์เรเนียน

📍 Oaza-Hotojima, Tsukumi-shi
☎ 0972-82-9521 (สมาคมการท่องเที่ยวอำเภอ Tsukumi)

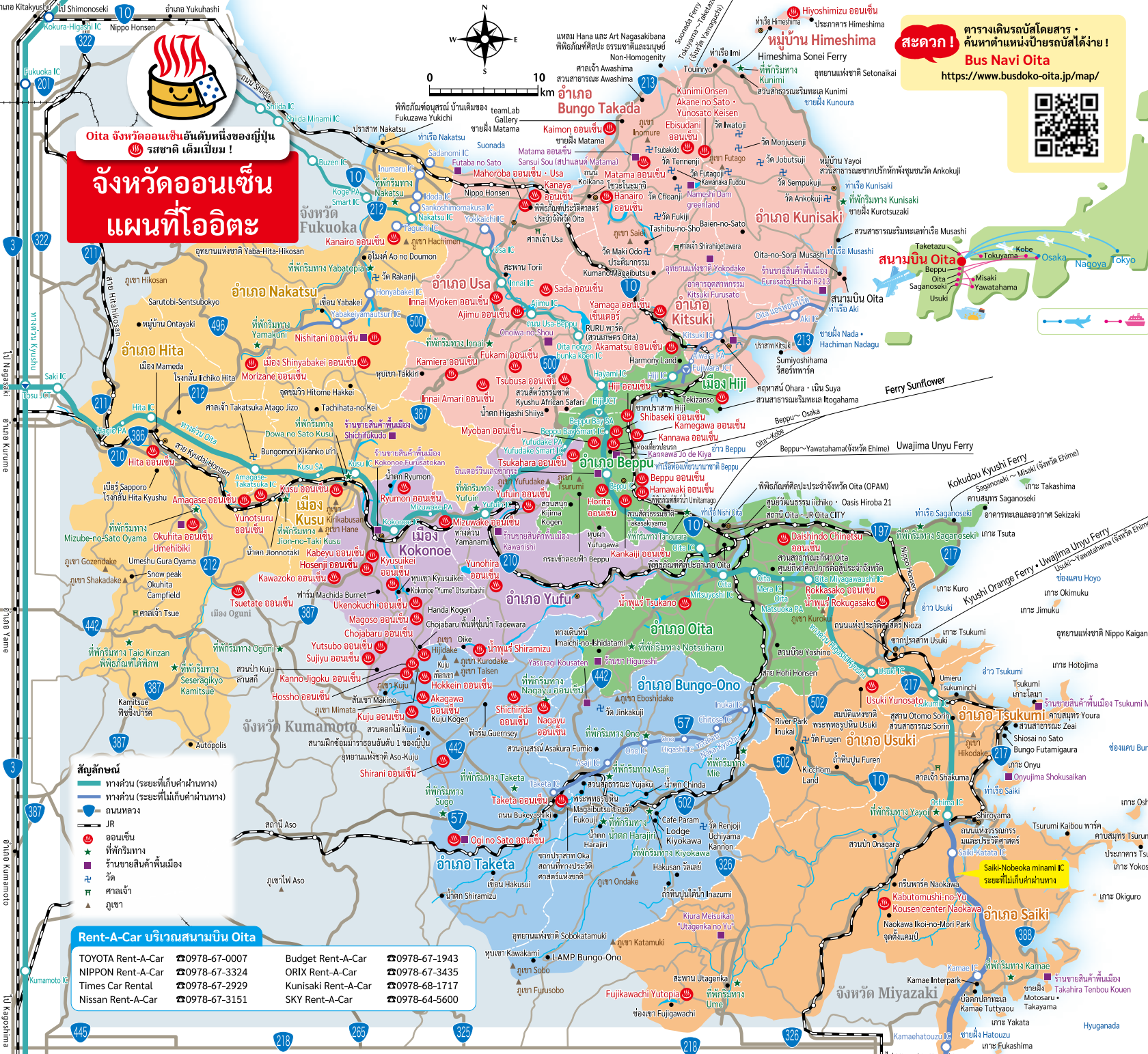


อำเภอ Tsukumi

สหประชากรม Umitama "เกาะโลมา Tsukumi"

สถานที่ที่สามารถสัมผัสโลมาบนบกและสัตว์ทะเลอื่น ๆ จากเรือและกิจกรรมการให้อาหารโลมาเป็นพิเศษ นอกจากนี้ยังสามารถเพลิดเพลินกับหนึ่งในญี่ปุ่น โลม่า "ต้นที่"

📍 2218-10 Youra, Tsukumi-shi
☎ 0972-85-3020



Oita จังหวัดออนเซ็นอันดับหนึ่งของญี่ปุ่น
รสชาติ เดิมเยี่ยม!
จังหวัดออนเซ็น
แผนที่โออิตะ

Rent-A-Car บริเวณสนามบิน Oita

TOYOTA Rent-A-Car	☎0978-67-0007	Budget Rent-A-Car	☎0978-67-1943
NIPPON Rent-A-Car	☎0978-67-3324	ORIX Rent-A-Car	☎0978-67-3435
Times Car Rental	☎0978-67-2929	Kunisaki Rent-A-Car	☎0978-68-1717
Nissan Rent-A-Car	☎0978-67-3151	SKY Rent-A-Car	☎0978-64-5600

สะดวก! ตารางเดินรถบัสโดยสาร
ค้นหาตำแหน่งป้ายรถบัสได้ง่าย!
Bus Navi Oita
<https://www.busdoko-oita.jp/map/>

Kyushu · Oita ใกล้กว่าที่คิด!
● **การเดินทางไปยังจังหวัด Oita**
ไปสนามบิน Oita ด้วยเครื่องบิน

เส้นทาง	ระยะเวลาที่ใช้	ชื่อบริษัท
Tokyo (ฮานาเอะ) ⇄ Oita	ประมาณ 90 นาที	JAL · ANA · SNA
Tokyo (นาริตะ) ⇄ Oita	ประมาณ 100 นาที	JJP/APJ
Osaka (อิตามิ) ⇄ Oita	ประมาณ 60 นาที	JAL · ANA · IBEX
Nagoya (ชูบุ) ⇄ Oita	ประมาณ 65 นาที	ANA/IBEX

● ข้อมูลติดต่อสอบถาม

JAL	☎0570-025-071
ANA	☎0570-029-222
SNA	☎0570-037-283
IBEX	☎0570-057-489
JJP	☎0570-550-538
APJ	☎0570-001-292

รถบัสโดยสารจากสนามบิน Oita ไปยังสถานที่ต่างๆในจังหวัด

เส้นทาง	ชื่อ	ระยะเวลาที่ใช้	ชื่อบริษัท
สนามบิน ⇄ Beppu · Oita	แอร์ไลน์เนอร์	ประมาณ 55 นาที~65 นาที	Oita Kotsu
สนามบิน ⇄ YuFuin	YuFuin เอ็กซ์เพรส ลิมูซีนบัส	ประมาณ 55 นาที	รถบัสโดยสาร Kamenoi Oita Kotsu
สนามบิน ⇄ Bungo Takada ⇄ Usa ⇄ Nakatsu	North Liner	ประมาณ 50 นาที~110 นาที	Daiko Hokubu บัส
สนามบิน ⇄ Usuki ⇄ Saiki	Sausu Liner	ประมาณ 90 นาที~130 นาที	Oita Kotsu Oita บัส

● ข้อมูลติดต่อสอบถาม
ศูนย์ข้อมูลข่าวสารรถบัสสนามบิน Oita
Oita Kotsu ศูนย์รถบัส Shinkawa ☎0978-67-1198
Kamenoi Bus ศูนย์รถบัสหน้าสถานี YuFuin ☎097-534-7455
สำนักงานรถบัส Daiko Hokubu สาขา Takada ☎0977-84-3145
สำนักงานรถบัส Daiko Hokubu สาขา Nakatsu ☎0978-22-2085
ศูนย์รวมข้อมูลข่าวสารรถบัส Oita ☎0979-22-0071 ☎097-532-7000

JR

เส้นทาง	ระยะเวลาที่ใช้
Shin Osaka ⇄ Oita	ประมาณ 4 ชั่วโมง (ชิงกันเซ็ง · รถด่วนพิเศษ)
Hakata ⇄ Oita	ประมาณ 2 ชั่วโมง 10 นาที (รถด่วนพิเศษ)
Kokura ⇄ Oita	ประมาณ 1 ชั่วโมง 20 นาที (รถด่วนพิเศษ)

● ข้อมูลติดต่อสอบถาม ศูนย์แนะนำ JR Kyushu ☎0570-04-1717

Ferry

เส้นทาง	ระยะเวลาที่ใช้	ชื่อบริษัท
Osaka ⇄ Beppu	ประมาณ 11 ชั่วโมง 50 นาที	Ferry Sunflower
Kobe ⇄ Oita	ประมาณ 11 ชั่วโมง 20 นาที	Ferry Sunflower
Yawatama ⇄ Beppu	ประมาณ 2 ชั่วโมง 50 นาที	Uwajima Unyu Ferry
Yawatama ⇄ Usuki	ประมาณ 2 ชั่วโมง 25 นาที	Kyushi Orange Ferry · Uwajima Unyu Ferry
Tokuyama ⇄ Taketazu	ประมาณ 2 ชั่วโมง	Suonada Ferry
Misaki ⇄ Saganoseki	ประมาณ 1 ชั่วโมง 10 นาที	Kokudou Kyushi Ferry
Imi ⇄ Himeshimamura	20 นาที	Himeshima Sonei Ferry

● ข้อมูลติดต่อสอบถาม
Ferry Sunflower ☎0120-56-3268
Uwajima Unyu Ferry ☎0894-22-2100
Suonada Ferry ☎0834-34-3003
Kokudou Kyushi Ferry ☎0894-54-0173
Kyushi Orange Ferry ☎0894-22-5094
Himeshima Sonei Ferry ☎0978-87-2012

※ ระยะเวลาที่ใช้ในการเดินทางจะขึ้นอยู่กับเวลาประมาณการ
อาจมีการเปลี่ยนแปลงจากผลกระทบสถานการณ์การแพร่ระบาดของเชื้อไวรัสโควิด-19 และอื่นๆ
โปรดติดต่อแต่ละบริษัทสำหรับรายละเอียดเพิ่มเติม

รถบัสท่องเที่ยวประจำทาง

ถ้าอยากเดินทางเที่ยวชมสถานที่ท่องเที่ยวสำคัญ
ใช้รถบัสท่องเที่ยวประจำทางจะสะดวก !



ท่องเที่ยวร่องรอยทางประวัติศาสตร์ของคาบสมุทร Kunisaki

รถบัสเที่ยวประจำทางเส้นทางนี้พาท่านเยี่ยมชมไฮไลท์สำคัญของการท่องเที่ยว Kunisaki พร้อมสัมผัสทัศนียภาพ Rokugo Manzan เช่น "ศาลเจ้า Usa" ซึ่งเป็นศาลเจ้าหลักของศาลเจ้าอาชิมิกาว่า 40,000 แห่งทั่วประเทศญี่ปุ่น "วัด Fukuji Odo" อาคารไม้เก่าแก่ที่สุดในเกาะคิวชู "วัด Futagoji" บนเนินเขาจากลางภูเขา Futagosan ซึ่งเป็นยอดเขาสูงสุดของคาบสมุทร Kunisaki และ "ประติมากรรม Kumano Magaibutsu" พระพุทธรูปหินแกะสลักที่มีขนาดใหญ่ที่สุดแห่งหนึ่งในญี่ปุ่น



จองและติดต่อสอบถาม

097-534-7455 (Oita Kotsu ศูนย์รถบัส Shinkawa)



ท่องเที่ยวบ่อนกในเมือง Beppu

หากมาจังหวัดออนเซ็น ซองิโนมา "ท่องเที่ยวบ่อนกในเมือง Beppu" มาเห็นและสัมผัสพลังของออนเซ็นที่ไม่ได้สิ้นสุดจากบ่อน้ำทั้ง 7 นี้

จองและติดต่อสอบถาม

0977-23-5170 (Kameno Bus ศูนย์รถบัส Kitahama)



แท็กซี่ท่องเที่ยวบริการชั้นนำ

สมาคมแท็กซี่จังหวัด Oita

ค้นหา



คู่มือตรงนี้ !

- 1 ค่าใช้จ่ายต่อคันคงที่
- 2 คนขับรถที่คุ้นชินกับเมือง เป็นผู้นำทาง
- 3 ระยะเวลาที่ใช้มีหลากหลาย



- เส้นทางเสริมโชคตลอดสี่
- เส้นทางท่องเที่ยวร่องรอยทางประวัติศาสตร์เมือง Usaki
- เส้นทางสะพาน Kokonoe "Yume" Otsuribashi
- เส้นทางเมือง Yufuin
- เส้นทางท่องเที่ยวในเมือง Taketa
- เส้นทางตามลำตาคอนโมะเปลี่ยนสถิติในไร่ร้าง ฯลฯ

เส้นทางที่เต็มเปี่ยมมากมาย!

*ค่าเข้าชม ค่าอาหารและเครื่องดื่ม ฯลฯ จะเรียกเก็บเพิ่มเติม

รถบัสโดยสารระยะไกล

*ใน () ระยะเวลาที่ใช้

Fukuoka ⇄ Oita--(Super nonstop)(ประมาณ 2 ชั่วโมง 25 นาที)A|E

Fukuoka ⇄ Beppu--(nonstop)(ประมาณ 2 ชั่วโมง 20 นาที)B|C

Fukuoka ⇄ Yufuin--(ประมาณ 2 ชั่วโมง 20 นาที)C|E|D

Fukuoka ⇄ Hita--(ประมาณ 1 ชั่วโมง 30 นาที)D

Nagasaki ⇄ Oita + Beppu--(ประมาณ 4 ชั่วโมง 10 นาที)A|B|C|G

Kumamoto ⇄ Oita--(ประมาณ 4 ชั่วโมง 10 นาที)A|H

Kumamoto ⇄ Beppu + Yufuin--

(Kumamoto ⇄ Beppu)(ประมาณ 5 ชั่วโมง 15 นาที)(Kumamoto ⇄ Yufuin)(ประมาณ 4 ชั่วโมง 20 นาที)I

Kyoto + Osaka + Kobe ⇄ Oita + Beppu--

[Kyoto ⇄ Beppu](ประมาณ 11 ชั่วโมง 30 นาที), [Kyoto ⇄ Oita](ประมาณ 11 ชั่วโมง 50 นาที)A|I

[Osaka ⇄ Beppu](ประมาณ 10 ชั่วโมง 30 นาที), [Osaka ⇄ Oita](ประมาณ 10 ชั่วโมง 50 นาที)A|I

[Kobe ⇄ Beppu](ประมาณ 9 ชั่วโมง 10 นาที), [Kobe ⇄ Oita](ประมาณ 9 ชั่วโมง 30 นาที)A|I

A ศูนย์จอร์นบัส Oita

097-536-3371

B ศูนย์จอร์นบัส Oita Kotsu

097-536-3655

C ศูนย์จอร์นบัส Kameno

0977-25-3220

D ศูนย์รถบัส Hita

0973-22-7681

E ศูนย์จอร์นบัสคัน Kyushu

092-734-2727

F ศูนย์จอร์นบัสท่าสถานี Yufuin

0977-84-3145

G ศูนย์จอร์นบัส Nagasaki Kenei

095-823-6155

H ศูนย์จอร์นบัสคัน Kumamoto

096-354-4845

I ศูนย์รถบัสคัน Kintetsu

0570-00-1631

สอบถามข้อมูลท่องเที่ยวจังหวัด Oita



Oita จังหวัดออนเซ็นอันคึกคักของญี่ปุ่น

รสชาติ เดิมเปี่ยม !

(PC) Tourism Oita

〒870-0029 3F OASIS Hiroba 21, 2-50

Takasago-machi, Oita-shi, Oita-ken

TEL 097-536-6250

จังหวัดออนเซ็นอันคึกคักของญี่ปุ่น

ค้นหา



ข้อมูลการท่องเที่ยวจังหวัด Oita
เว็บไซต์ทางการ